



Statistiska centralbyrån

Statistics Sweden

Demokratistatistik 2008

DEMOKRATISTATISTIK RAPPORT 8

Demokratistatistik 2008

Statistiska centralbyrån
2008

Democracy Statistics
Report no 8
Statistics on democracy 2008

Statistics Sweden
2008

Tidigare publicering
Previous publication

Rapport 1: *Ja och nej till euron*.
Folkomröstningen om euron 2003.
Staffan Sollander & Richard Öhrvall, 2004
Rapport 2: *Väljartrender*. En sammanfattning av
några resultat från valundersökningarna 1956–2004.
Sören Holmberg & Henrik Oscarsson, 2004
Rapport 3: *SCB:s demokratistatistik*, 2005
Rapport 4: *Nej till euron*.
Henrik Oscarsson & Sören Holmberg, 2005
Rapport 5: *Demokratistatistik 2006*, 2006
Rapport 6: *Europaparlamentsvalen*. En sammanfattning av några
resultat från valundersökningarna i samband med valen till
Europaparlamentet 1995, 1999 och 2004.
Henrik Oscarsson & Sören Holmberg, 2007
Rapport 7: *Förtroendevalda i kommuner och landsting 2007* – En
rapport om politikerantal och representativitet, 2008

Producent
Producer

SCB, enheten för demokratistatistik
Statistics Sweden, Unit of Democracy Statistics
Box 24 300, SE-104 51 Stockholm
+46 8 506 940 00
valstatistik@scb.se

Förfrågningar
Inquiries

Mikaela Järnbert +46 8 506 942 43
mikaela.jarnbert@scb.se
Jessica Persson +46 8 506 944 27
jessica.persson@scb.se
Richard Öhrvall +46 8 506 941 58
richard.ohrvall@scb.se

Det är tillåtet att kopiera och på annat sätt mångfaldiga innehållet i denna publikation.
Om du citerar, var god uppge källan på följande sätt:
Källa: SCB, Demokratistatistik rapport 8, *Demokratistatistik 2008*.

It is permitted to copy and reproduce the contents in this publication.

When quoting, please state the source as follows:

Source: Statistics Sweden, Democracy Statistics Report no 8, *Statistics on democracy 2008*.

Omslag: Bodil Hedlund
Cover

ISSN 1654-5656 (online)

ISSN 1652-6945 (print)

URN:NBN:SE:SCB-2008-ME09BR0802_pdf (pdf)

Printed in Sweden

SCB-Tryck, Örebro 2008:09

Förord

Denna rapport är den åttonde som Statistiska centralbyrån (SCB) ger ut i serien *Demokratistatistik*.

Syftet med rapporten är att i en samlad form tillgängliggöra central statistik över den svenska demokratin. Rapporten redovisar ett urval av den statistik som SCB producerar inom demokratiområdet och är en uppföljare till rapporten *Demokratistatistik 2006*.

I jämförelse med den tidigare utgåvan innehåller den här rapporten, förutom uppdaterade tabeller och diagram, även statistik över personröster, politiska avhopp och internationella jämförelser.

Rapporten har utarbetats av Barbara Narfström, Mikaela Järnbert, Jessica Persson och Richard Öhrvall.

Statistiska centralbyrån i september 2008

Anna Wilén

Uno Davidsson

SCB tackar

Tack vare våra uppgiftslämnare – privatpersoner, företag, myndigheter och organisationer – kan SCB tillhandahålla tillförlitlig och aktuell statistik som tillgodoser samhällets informationsbehov.

Innehåll

A separate text in English is provided at the end of the publication.

Förord	3
Sammanfattning.....	7
Inledning.....	9
Läshänvisning.....	9
Definitioner	10
1 Val	11
1.1 Valresultat.....	11
Lokal/regional nivå.....	11
Nationell nivå	18
Internationell nivå.....	24
1.2 Valdeltagande.....	26
Lokal/regional nivå.....	26
Nationell nivå	27
Internationell nivå.....	31
2 Partier	35
Medlemskap och aktivitet.....	35
3 Förtroendevalda.....	39
3.1 Folkvalda.....	39
Lokal/regional nivå.....	39
Nationell nivå	44
Internationell nivå.....	47
3.2 Förtroendevalda.....	48
4 Medborgare	57
4.1 Förtroende	57
4.2 Resurser och möjligheter	59
4.3 Engagemang och aktivitet.....	61
4.4 Opinion	67
5 Massmedia.....	79
5.1 Tillgång	79
5.2 Konsumtion	80

Specialbearbetningar.....	83
Utlämnande av datamaterial	85
SCB:s undersökningar på demokratiområdet	87
Demokratidatabasen	87
Den lokala demokratins utveckling och funktionssätt	87
Nominerade och valda vid de allmänna valen	87
Partisynpatiuundersökningen (PSU)	88
Tidsanvändningsundersökningen (TA).....	88
Undersökningen om förtroendevalda i kommuner och landsting	89
Undersökningarna av levnadsförhållanden (ULF)	90
Valdeltagandeundersökningen.....	91
Valresultat.....	91
Valundersökningen	92
Fakta om statistiken	95
In English.....	97
Summary	97
List of tables.....	98
List of graphs	103
List of terms	105

Sammanfattning

SCB har tillgång till ett omfattande statistiskt material som på olika sätt berör tillståndet för den svenska demokratin. SCB har sedan den allmänna rösträttens införande tagit fram statistik över valresultat och valdeltagande i Sverige. Från och med 1956 har SCB, i samarbete med Göteborgs universitet, genomfört undersökningar av väljarbeteenden i samband med samtliga riksdagsval, nationella folkomröstningar och Europaparlamentsval. Detta har skett genom de så kallade Valundersökningarna.

Sedan 1972 genomför SCB Partisympatiundersökningen (PSU) på riksdagens uppdrag och på senare tid har även EU- och EMU/euroopinionen mätts i denna undersökning. Från och med 1982 har SCB redovisat utförlig statistik över nominerade och valda kandidater i de allmänna valen. Åren 2003 och 2007 har SCB dessutom genomfört omfattande undersökningar om förtroendevalda i kommuner och landsting. Inom ramen för SCB:s Undersökningar av levnadsförhållanden (ULF) undersöks bland annat medborgarliga aktiviteter och politiska resurser. Därutöver genomför SCB, på uppdragsbasis, många undersökningar inom området demokrati.

I denna rapport redovisas i tabeller och diagram ett urval av all statistik som SCB producerar inom demokratiområdet. Syftet med rapporten är att i en samlad form tillgängliggöra central statistik över den svenska demokratin. Rapporten är strukturerad efter huvudindelningarna Val, Partier, Förtroendevalda, Medborgare och Massmedia.

Den här rapporten är en uppföljare till rapporten *Demokratistatistik 2006* som gavs ut år 2006. I jämförelse med den tidigare utgåvan innehåller den här rapporten många nya tabeller och diagram. Utökningen innefattar bland annat statistik över personröster, politiska avhopp och internationella jämförelser. Dessutom har övriga tabeller och diagram uppdaterats med nya siffror.

SCB har tidigare i samma rapportserie även gett ut rapporten *SCB:s demokratistatistik*. Där ges en översikt av vilka undersökningar som SCB genomför inom demokratistatistikens område, vilken statistik som produceras och hur den statistiken publiceras.

Inledning

SCB har under lång tid tagit fram statistik som på olika sätt beskriver tillståndet för den svenska demokratin. I denna rapport redovisas ett urval av all den statistik som SCB producerar inom demokratiområdet. Dessutom har en del andra källor använts för att kunna ta fram internationella jämförelser.

Rapporten är strukturerad efter huvudindelningarna Val, Partier, Förtroendevalda, Medborgare och Massmedia. I de fall det finns olika regionala nivåer har uppgifterna sorterats efter lokal/regional, nationell och internationell nivå.

Det bör uppmärksammas att de redovisningar som görs i denna rapport endast är ett axplock av all SCB:s demokratistatistik. På SCB:s webbplats och i rapporter finns fördjupade redovisningar med bland annat andra indelningsgrunder och redovisningsgrupper samt uppgifter för andra år.

Läshänvisning

Till samtliga tabeller och diagram, som finns publicerade i denna rapport, finns hänvisning till vilken undersökning som ligger till grund för uppgifterna. I kapitlet *SCB:s undersökningar på demokratiområdet* finns samtliga av dessa undersökningar beskrivna.

Den som är intresserad av rapporter och publicerade tabeller eller vill besöka Statistikdatabasen hittar länkar till dessa på SCB:s webbplats (www.scb.se).

Undersökningen av levnadsförhållanden (ULF) finns på SCB:s webbplats under *Statistik efter ämne/Levnadsförhållanden/Undersökningen av levnadsförhållanden (ULF)*. Därefter väljs *Medborgerliga aktiviteter*.

Tidsanvändningsundersökningen (TA) hittas på SCB:s webbplats under *Statistik efter ämne/Befolkning*.

Övriga undersökningar som hänvisas till i denna rapport återfinns på SCB:s webbplats under *Statistik efter ämne/Demokrati*.

Statistikdatabasen

SCB har sedan januari 1997 databaser på Internet. Syftet är att åstadkomma en ökad tillgänglighet till statistiken och att användarna lätt ska kunna ladda ner material för bearbetning i den egna datorn.

I Statistikdatabasen finns en stor del av den officiella statistiken som SCB ansvarar för. Dessutom finns officiell statistik från en del andra statistikansvariga myndigheter. Innehållet består av en mängd tabeller ur vilka man fritt kan välja önskade uppgifter för visning på skärm, för utskrift eller för överföring till den egna PC:n med möjlighet till vidare bearbetning i t.ex. Excel. Statistikdatabasen är tillgänglig utan kostnad. För att göra uttag som är mindre än 1 000 tabellceller behöver man inte registrera sig. Vid större uttag och för framtida tilläggstjänster krävs registrering, vilken görs på Statistikdatabasens ingångssida.

Definitioner

Partinamn

m	Moderata samlingspartiet
c	Centerpartiet
fp	Folkpartiet liberalerna
kd	Kristdemokraterna
mp	Miljöpartiet de gröna
nyd	Ny demokrati
s	Arbetarepartiet-socialdemokraterna
v	Vänsterpartiet
jl	Junilistan
övr	Övriga partier

1 Val

1.1 Valresultat

Lokal/regional nivå

Tabell 1.1.1 Valresultat vid kommunfullmäktigvalen 1970–2006. Giltiga valseدلars fördelning efter parti. Procent

År	m	c	fp	kd	mp	s	v	övr
1970	11,8	18,8	16,1	1,8	-	45,3	4,4	1,7
1973	13,9	23,7	10,4	2,1	-	43,2	5,1	1,7
1976	15,1	22,1	11,3	2,0	-	43,0	4,9	1,5
1979	18,6	17,7	10,5	2,1	-	43,0	5,8	2,4
1982	21,7	15,3	6,0	2,4	1,6	45,5	5,4	2,2
1985	20,6	11,9	12,4	2,0	2,5	42,6	5,3	2,6
1988	18,1	12,5	11,3	2,8	5,6	41,6	5,5	2,6
1991	22,2	11,2	9,6	5,8	3,6	36,6	4,8	6,3 ¹
1994	20,2	10,1	6,9	3,2	5,3	43,4	6,0	4,9
1998	22,3	8,2	6,0	8,0	4,8	35,1	10,2	5,4
2002	17,6	8,6	11,5	7,1	4,3	37,3	8,2	5,4
2006	24,3	9,1	8,1	5,8	4,9	34,6	6,0	7,3

Källa: Valresultat, SCB (Uppgifter finns fr.o.m. 1919)

¹ I övriga ingår ny demokrati (nyd) med 3,4 procent.

**Tabell 1.1.2 Valresultat vid landstingsfullmäktigvalen 1970–2006.
Giltiga valsedlars fördelning efter parti. Procent**

År	m	c	fp	kd	mp	s	v	övr
1970	11,6	20,6	15,3	1,9	-	45,8	4,3	0,5
1973	13,8	25,2	9,5	2,1	-	43,8	5,0	0,6
1976	14,9	23,2	10,9	1,9	-	43,7	4,7	0,6
1979	18,6	18,6	10,4	2,0	-	43,9	5,5	0,9
1982	21,9	16,0	5,7	2,4	1,9	46,6	5,1	0,4
1985	20,7	12,0	13,2	2,0	2,0	44,4	5,1	0,5
1988	17,9	12,4	12,3	3,1	4,8	43,7	5,3	0,6
1991	23,2	11,0	10,8	7,0	3,1	38,3	4,8	1,8 ¹
1994	20,2	9,4	7,4	3,7	4,6	45,5	6,0	3,0
1998	22,2	6,7	6,1	10,0	4,4	35,8	10,8	4,1
2002	16,6	7,0	12,0	8,2	3,9	38,5	8,4	5,4
2006	24,6	7,9	8,1	6,7	4,7	34,9	6,1	7,0

Källa: Valresultat, SCB (*Uppgifter finns fr.o.m. 1910*)

¹ I övriga ingår ny demokrati (nyd) med 0,7 procent.

**Tabell 1.1.3 Personröster för partier som erhållit mandat i procent av
totala antalet röster på mandatpartier vid kommunfullmäktigvalen och
landstingsfullmäktigvalen 1998, 2002 och 2006. Procent**

År	Kommunfullmäktigval	Landstingsfullmäktigval
1998	35,2	29,0
2002	31,4	25,3
2006	28,3	21,9

Källa: Valresultat, SCB

**Tabell 1.1.4 Personröster för partier som erhållit mandat i procent av
totala antalet röster per mandatparti efter kön vid kommunfull-
mäktigvalen 2006. Procent**

År	m	c	fp	kd	mp	s	v	övr	Totalt
Kvinnor	10,7	13,0	12,2	12,9	12,6	10,4	13,2	7,3	11,1
Män	16,5	22,6	16,4	19,7	10,9	16,4	15,1	23,0	17,2
Samtliga	27,1	35,6	28,6	32,6	23,5	26,9	28,3	30,3	28,3

Källa: Valresultat, SCB

Kommentar: För respektive kommun är endast röster på partier som erhållit mandat inkluderade.

Tabell 1.1.5 Personröster för partier som erhållit mandat i procent av totala antalet röster per mandatparti efter kön vid landstingsfullmäktigvalen 2006. Procent

År	m	c	fp	kd	mp	s	v	övr	Totalt
Kvinnor	9,4	12,7	10,5	12,2	10,6	10,4	12,4	10,0	10,6
Män	11,7	14,7	11,3	13,7	9,2	9,8	10,1	16,0	11,3
Samtliga	21,1	27,4	21,8	25,9	19,8	20,2	22,5	26,0	21,9

Källa: Valresultat, SCB

Kommentar: För respektive landstingsvalkrets är endast röster på partier som erhållit mandat inkluderade.

Tabell 1.1.6 Valresultat vid kommunfullmäktigvalen 1973–2006. Mandatfördelning efter parti

År	m	c	fp	kd	mp	s	v	övr	Totalt
1973	1 599	3 610	1 232	250	-	5 785	549	211	13 236
1976	1 732	3 478	1 336	237	-	5 757	523	184	13 247
1979	2 140	2 926	1 299	276	-	5 881	619	228	13 369
1982	2 583	2 599	773	326	129	6 301	588	201	13 500
1985	2 500	2 176	1 525	278	238	5 985	603	215	13 520
1988	2 130	2 243	1 401	360	696	5 871	622	243	13 566
1991	2 661	2 065	1 188	815	390	5 194	574	639	13 526
1994	2 378	1 885	842	425	616	6 141	756	507	13 550
1998	2 588	1 568	707	1 069	559	4 949	1 337	614	13 391
2002	2 059	1 689	1 259	1 013	443	5 155	1 045	611	13 274
2006	2 735	1 686	923	813	436	4 841	773	885	13 092

Kommentar: Tillgängliga mandat i kommunfullmäktigvalen 2006 var 13 092. Sverigedemokraterna har ej tillsatt 14 mandat.

Tabell 1.1.7 Valresultat vid landstingsfullmäktigvalen 1973–2006. Mandatfördelning efter parti

År	m	c	fp	kd	mp	s	v	övr	Totalt
1973	192	427	121	8	-	728	42	1	1 519
1976	239	423	179	8	-	770	64	0	1 683
1979	302	346	177	12	-	781	87	0	1 705
1982	365	305	100	21	-	847	79	0	1 717
1985	347	236	229	18	-	821	82	0	1 733
1988	283	241	211	40	83	803	82	0	1 743
1991	390	218	189	132	34	724	76	0	1 763
1994	342	190	129	58	78	849	104	27	1 777
1998	337	123	94	168	70	633	187	34	1 646
2002	253	139	187	141	55	682	145	54	1 656
2006	376	156	129	116	68	631	107	73	1 656

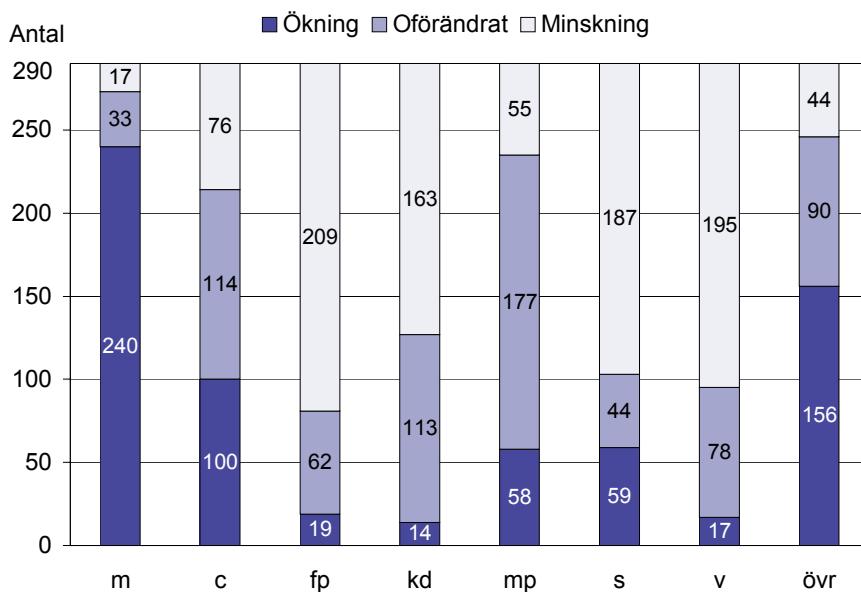
Källa: Valresultat, SCB

Tabell 1.1.8 Mandatfördelning i partiernas tre starkaste fästen vid kommunfullmäktigvalen och landstingsfullmäktigvalen 2006. Antal och procent

Parti och kommun	Mandat i kommunfullmäktige		Parti och landsting	Mandat i landstingsfullmäktige	
	Antal	Andel i %		Antal	Andel i %
m			m		
Vellinge	35	71,4	Stockholms läns	55	36,9
Täby	34	55,7	Skåne läns	43	28,9
Vaxholm	16	51,6	Hallands läns	20	28,2
c			c		
Mönsterås	23	46,9	Jämtlands läns	11	20,0
Åmål	14	45,2	Kronobergs läns	7	15,6
Gagnef	15	42,9	Kalmar läns	9	13,4
fp			fp		
Landskrona	12	23,5	Uppsala läns	8	11,3
Tibro	8	22,9	Stockholms läns	16	10,7
Lysekil	9	22,0	Västerbottens läns	7	9,9
kd			kd		
Markaryd	17	43,6	Jönköpings läns	14	17,3
Sävsjö	12	26,7	Kalmar läns	7	10,4
Öckerö	10	24,4	Kronobergs läns	4	8,9
mp			mp		
Stockholm	10	9,9	Stockholms läns	10	6,7
Kalix	4	9,8	Uppsala läns	4	5,6
Gnesta	3	9,7	Jämtlands läns	3	5,5
s			s		
Arvidsjaur	20	64,5	Västerbottens läns	32	45,1
Haparanda	22	62,9	Blekinge läns	21	44,7
Boxholm, Smedjebacken	21	60,0	Södermanlands län	29	44,6
v			v		
Fagersta	21	60,0	Västerbottens läns	7	9,9
Degerfors	12	29,3	Jämtlands läns	5	9,1
Arjeplog	9	29,0	Norrbottnens läns	6	8,5

Källa: Valresultat, SCB

Diagram 1.1.1 Antal kommuner där antalet mandat till kommunfullmäktige ökat, minskat respektive varit oförändrat vid kommunfullmäktigvalen 2006 i förhållande till 2002, efter parti



Källa: Valresultat, SCB

Tabell 1.1.9 Ökning/minskning av andel giltiga röster i de tre kommuner där ökningen/minskningen var störst vid kommunfullmäktigvalen 2006 i förhållande till 2002, efter parti. Procentenheter

Parti och kommun	Ökning 2002–2006	Parti och kommun	Minskning 2002–2006
	%-enheter		%-enheter
m		m	
Boden	+20	Malå	-20
Vaxholm	+20	Ragunda	-10
Västervik	+19	Kil	-7
c		c	
Sorsele	+14	Säffle	-15
Gagnef	+8	Arjeplog	-14
Lindesberg	+7	Norsjö	-11
fp		fp	
Landskrona	+8	Hjo	-13
Munkfors	+7	Olofström	-13
Dorotea	+6	Vaxholm	-9
kd		kd	
Markaryd	+20	Högsby	-6
Vansbro	+8	Båstad	-5
Norsjö	+5	Borgholm	-5
mp		mp	
Arjeplog	+4	Kalix	-33
Stockholm	+4	Bollebygd	-5
Upplands-Bro	+3	Smedjebacken	-4
s		s	
Kalix	+23	Skinnskatteberg	-13
Haparanda	+16	Sorsele	-12
Arjeplog	+15	Hylte	-11
v		v	
Jokkmokk	+9	Norberg	-19
Sorsele	+5	Uddevalla	-11
Storuman	+4	Söderhamn	-10

Källa: Valresultat, SCB

Tabell 1.1.10 Antal kommunala folkomröstningar i kommuner och landsting mandatperioden 2003–2006

Antal folkomröstningar	Kommuner	Landsting
Ingen folkomröstning	261	19
En folkomröstning	23	0
Två folkomröstningar	3	0
Uppgift saknas	3	1
Totalt	290	20

Källa: Den lokala demokratins utveckling och funktionssätt (Demokratidatabasen), SCB

Kommentar: Kommuner och landsting kan själva initiera folkomröstningar. Enligt lagen om kommunala folkomröstningar måste fullmäktige också pröva om en folkomröstning skall hållas om minst fem procent av de röstberättigade kommun- eller landstingsinvånarna begär det.

Tabell 1.1.11 Antal partier som ingick i den styrande fullmäktige-majoriteten i kommuner och landsting direkt efter valet 2006

Antal partier	Kommuner	Landsting
1	36	0
2	44	6
3	47	6
4	96	3
5	44	3
6	5	1
7	2	0
Ej tillämpligt ¹	13	0
Uppgift saknas	3	1
Totalt	290	20

Källa: Den lokala demokratins utveckling och funktionssätt (Demokratidatabasen), SCB

¹ Ej tillämpligt p.g.a. skiftande majoritet i olika frågor.

Nationell nivå

Tabell 1.1.12 Valresultat vid riksdagsvalen 1911–1968. Giltiga valseدلars fördelning efter parti. Procent

År	m	c	fp	m+		kd	s	v	övr
				c+fp	c+fp				
1911	31,2	-	40,2	-	-	-	28,5	-	0,1
1914 ¹	37,7	-	32,2	-	-	-	30,1	-	0,0
1914 ²	36,5	0,2	26,9	-	-	-	36,4	-	0,0
1917	24,7	8,5	27,6	-	-	-	39,2	-	0,0
1920	27,9	14,2	21,8	-	-	-	36,1	-	0,0
1921	25,8	11,1	19,1	-	-	-	39,4	4,6	0,0
1924	26,1	10,8	16,9	-	-	-	41,1	5,1	0,0
1928	29,4	11,2	15,9	-	-	-	37,0	6,4	0,1
1932	23,5	14,1	11,7	-	-	-	41,7	8,3	0,7
1936	17,6	14,3	12,9	-	-	-	45,9	7,7	1,6
1940	18,0	12,0	12,0	-	-	-	53,8	4,2	0,0
1944	15,9	13,6	12,9	-	-	-	46,7	10,3	0,7
1948	12,3	12,4	22,8	-	-	-	46,1	6,3	0,1
1952	14,4	10,7	24,4	-	-	-	46,1	4,3	0,1
1956	17,1	9,4	23,8	-	-	-	44,6	5,0	0,1
1958	19,5	12,7	18,2	-	-	-	46,2	3,4	0,0
1960	16,5	13,6	17,5	-	-	-	47,8	4,5	0,1
1964	13,7	13,2	17,0	1,5	0,3	1,8	47,3	5,2	0,0
1968	12,9	15,7	14,3	1,7	0,9	1,5	50,1	3,0	0,0

Källa: Valresultat, SCB

Kommentar: Riksdagsval t.o.m. 1968 gäller andrakammarvalet.

¹ Vår

² Höst

Partiernas beteckningar

m = moderata samlingspartiet, tidigare: högerpartiet, dessförinnan moderata (inräknat liberala försvarsvänner)

c = centerpartiet, dessförinnan bondeförbundet (inräknat jordbrukarnas riksförbund)

fp = folkpartiet liberalerna, tidigare: folkpartiet, liberala och frisinnade

kd = kristdemokraterna, tidigare: kristdemokratiska samhällspartiet och kristen demokratisk samling (kds)

mp = miljöpartiet de gröna

nyd = ny demokrati

s = arbetarepartiet socialdemokraterna (inräknat vänstersocialister)

v = vänsterpartiet, tidigare: vänsterpartiet kommunisterna (vpk), dessförinnan kommunisterna (inräknat socialister)

övr = övriga partier

m+c+fp betecknar medborgerlig samling (1966 samlingsrörelser under olika namn, 1968 samling 68)

c+fp betecknar mellanpartierna (1966 mittensamverkan, mellanpartierna eller samverkan mellan c och fp, 1968 och 1970 mittenpartierna)

Tabell 1.1.13 Valresultat vid riksdagsvalen 1970–2006. Giltiga valseglars fördelning efter parti. Procent

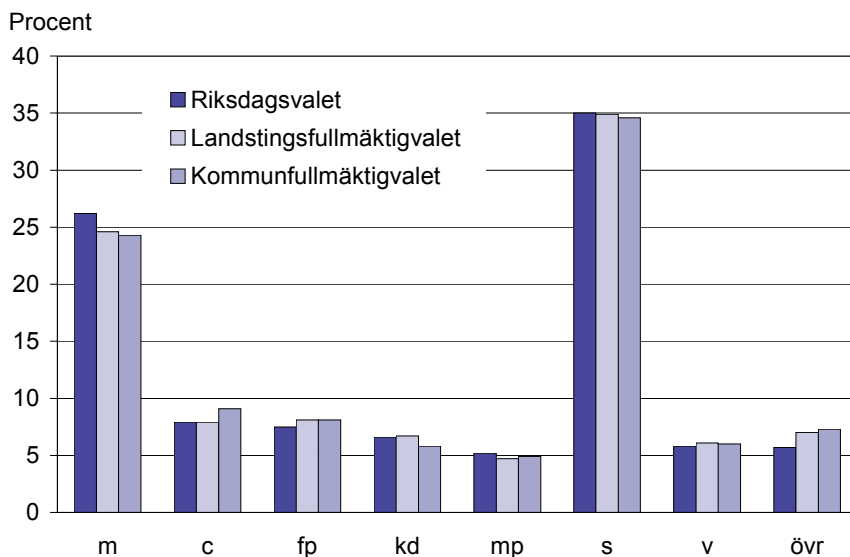
År	m	c	fp	kd	mp	s	v	övr
1970	11,5	19,9	16,2	1,8	-	45,3	4,8	0,4
1973	14,3	25,1	9,4	1,8	-	43,6	5,3	0,6
1976	15,6	24,1	11,1	1,4	-	42,7	4,8	0,4
1979	20,3	18,1	10,6	1,4	-	43,2	5,6	0,8
1982	23,6	15,5	5,9	1,9	1,7	45,6	5,6	0,2
1985	21,3	12,4 ¹	14,2	- ¹	1,5	44,7	5,4	0,5
1988	18,3	11,3	12,2	2,9	5,5	43,2	5,8	0,7
1991	21,9	8,5	9,1	7,1	3,4	37,7	4,5	7,7 ²
1994	22,4	7,7	7,2	4,1	5,0	45,3	6,2	2,3
1998	22,9	5,1	4,7	11,7	4,5	36,4	12,0	2,6
2002	15,3	6,2	13,4	9,1	4,6	39,9	8,4	3,1
2006	26,2	7,9	7,5	6,6	5,2	35,0	5,8	5,7

Källa: Valresultat, SCB

Kommentar: Fr.o.m. 1970 enkammarriksdag.

¹ Valsamverkan mellan centerpartiet och dåvarande kristen demokratisk samling (kds) nuvarande kristdemokraterna (kd).

² I övriga ingår ny demokrati (nyd) med 6,7 procent.

Diagram 1.1.2 Valresultat på nationell nivå vid de allmänna valen 2006. Giltiga valseglars fördelning efter parti. Procent

Källa: Valresultat, SCB

Kommentar: Se tabell 1.1.1, 1.1.2 och 1.1.13 för sifferuppgifter.

Tabell 1.1.14 Partiernas tre starkaste respektive tre svagaste kommuner vid riksdagsvalet 2006. Giltiga valsedlars fördelning efter parti. Procent

Partiernas tre starkaste kommuner		Partiernas tre svagaste kommuner	
Parti och kommun	Avgivna valsedlar i %	Parti och kommun	Avgivna valsedlar i %
m		m	
Danderyd	59,7	Överkalix	7,1
Vellinge	55,9	Norsjö	7,3
Täby	53,8	Älvsbyn	7,8
c		c	
Robertsfors	28,1	Gällivare	2,6
Berg	24,3	Malmö	2,9
Ovanåker	22,9	Landskrona	3,0
fp		fp	
Lund	12,3	Pajala	2,2
Landskrona	12,2	Berg	2,2
Lidingö	11,9	Haparanda	2,3
kd		kd	
Gnosjö	25,1	Arvidsjaur	2,1
Aneby	22,0	Bräcke	2,2
Öckerö	21,7	Jokkmokk	2,3
mp		mp	
Stockholm	9,3	Dorotea	1,0
Lund	9,1	Åsele	1,1
Umeå	9,1	Malå	1,4
s		s	
Kalix	59,9	Danderyd	7,8
Överkalix	58,5	Lidingö	11,5
Degerfors	57,6	Täby	13,8
v		v	
Pajala	22,8	Vellinge	1,1
Gällivare	17,8	Danderyd	1,2
Kiruna	15,0	Lomma	1,6

Källa: Valresultat, SCB

Tabell 1.1.15 Personröster för partier som erhållit mandat i procent av totala antalet röster på mandatpartier vid riksdagsvalen 1998, 2002 och 2006. Procent

År	Riksdagsval
1998	29,9
2002	26,0
2006	21,9

Källa: Valresultat, SCB

Tabell 1.1.16 Personröster för partier som erhållit mandat i procent av totala antalet röster per mandatparti efter kön vid riksdagsvalet 2006. Procent

År	m	c	fp	kd	mp	s	v	Totalt
Kvinnor	6,3	11,4	10,1	10,6	12,7	9,6	10,9	9,2
Män	15,8	14,3	11,1	13,7	8,7	11,1	10,7	12,7
Samtliga	22,1	25,8	21,2	24,3	21,5	20,7	21,6	21,9

Källa: Valresultat, SCB

Tabell 1.1.17 Valresultat vid riksdagsvalen 1970–2006. Mandatfördelning efter parti

År	m	c	fp	kd	mp	nyd	s	v	Totalt
1970	41	71	58	.	.	.	163	17	350
1973	51	90	34	.	.	.	156	19	350
1976	55	86	39	.	.	.	152	17	349
1979	73	64	38	.	.	.	154	20	349
1982	86	56	21	.	.	.	166	20	349
1985	76	44 ¹	51	.	.	.	159	19	349
1988	66	42	44	.	20	.	156	21	349
1991	80	31	33	26	.	25	138	16	349
1994	80	27	26	15	18	.	161	22	349
1998	82	18	17	42	16	.	131	43	349
2002	55	22	48	33	17	.	144	30	349
2006	97	29	28	24	19	.	130	22	349

Källa: Valresultat, SCB

¹ En kds-ledamot (numera kd).

**Tabell 1.1.18 Valresultat vid nationella folkomröstningar 1922–2003.
Giltiga valsedlars fördelning efter röstningsalternativ. Procent**

År	Folkomröstning om:	Avgivna valsedlar i %
1922	Rusdrycksförbud	
	För införande av fullständigt rusdrycksförbud	49,0
	Mot införande av fullständigt rusdrycksförbud	51,0
1955	Högertrafik	
	För införande av högertrafik	15,5
	För bibehållande av vänstertrafik	82,9
1957	Pensionsfrågan, ATP¹	
	Förslag nr 1 (socialdemokraternas förslag)	45,8
	Förslag nr 2 (centerpartiets förslag)	15,0
	Förslag nr 3 (högern, folkpartiets förslag)	35,3
1980	Kärnkraften²	
	Linje 1 (m)	18,9
	Linje 2 (s, fp)	39,1
	Linje 3 (c, kds, vpk)	38,7
1994	EU	
	Ja till medlemskap	52,3
	Nej till medlemskap	46,8
2003	Införandet av euron som valuta	
	Ja till införandet av euron som valuta	42,0
	Nej till införandet av euron som valuta	55,9

Källa: Valresultat (Folkomröstningar), SCB

Kommentar: I en folkomröstning räknas blanka röster som giltiga till skillnad från i de allmänna valen där blanka röster räknas som ogiltiga.

¹ Pensionsfrågan, ATP

Förslag nr 1: Löntagare får lagfäst rätt till tilläggspensioner, som avpassas efter tidigare lön och behåller sitt värde. Andra förvärvsarbetande - företagare m.fl. - får möjlighet att till begränsat belopp frivilligt försäkra sig för tilläggspensioner, som med garanti av staten behåller sitt värde.

Förslag nr 2: Löntagare, företagare och andra får möjlighet att till begränsat belopp frivilligt försäkra sig för tilläggspensioner, som med garanti av staten behåller sitt värde.

Förslag nr 3: Löntagare, företagare och andra får frivilligt försäkra sig för tilläggspensioner, och i gällande lagstiftning genomföres ändringar, som underlättar att tilläggspensionerna utan garanti av staten behåller sitt värde. Anslutningen till tilläggspensioneringen kan ske genom kollektivavtal eller genom andra överenskommelser, enskilt eller gruppvís.

² Kärnkraften

Linje 1: Kärnkraften avvecklas i den takt som är möjlig med hänsyn till behovet av elektrisk kraft för upprätthållande av sysselsättning och välfärd. För att bl.a. minska oljeberoendet och i avvaktan på att förnybara energikällor blir tillgängliga används högst de 12 kärnkraftsreaktorer som i dag är i drift, färdiga eller under arbete. Ingen ytterligare kärnkraftsutbyggnad skall förekomma. Säkerhetssynpunkter blir avgörande för den ordning i vilken reaktorerna tas ur drift.

Linje 2: Se linje 1. Dessutom fanns följande text på linje 2:s valsedels baksida:

Energihushållningen bedrivs kraftfullt och stimuleras ytterligare. De svagaste grupperna i

samhället skyddas. Åtgärder vidtas för att styra elkonsumtionen bl.a. för att förhindra direktverkande elvärme i ny permanentbebyggelse. Forskning och utveckling av förnybara energikällor forceras under samhällets ledning. Miljö- och säkerhetsförbättrande åtgärder vid kärnkraftverken genomförs. En särskild säkerhetsstudie görs vid varje reaktor. För medborgarnas insyn tillsätts vid varje kärnkraftverk en säkerhetskommitté med lokal förankring. Elproduktion genom olje- och kolkondenskraftverk undviks. Samhället skall ha ett huvudansvar för produktionen och distributionen av elektrisk kraft. Kärnkraftverk och andra framtida anläggningar för produktion av elektrisk kraft av betydelse skall ägas av stat och kommun. Övervinster i vattenkraftproduktionen indrages genom beskattning.

Linje 3: NEJ till fortsatt utbyggnad av kärnkraften. Avveckling av nuvarande sex reaktorer i drift inom högst tio år. En hushållningsplan för minskat oljeberoende genomförs på grundval av - fortsatt och intensifierad energibesparing - kraftigt ökad satsning på förnybara energikällor. Reaktorerna i drift underkastas skärpta säkerhetskrav. Icke laddade reaktorer tas aldrig i drift. Uranbrytning tillåts inte i vårt land. På valsedelns baksida fanns följande text: Om pågående eller kommande säkerhetsanalyser så kräver, innebär detta förslag självfallet att omedelbar avstängning skall ske. Arbetet mot kärnvapenspridning och atomvapen skall intensifieras. Ingen upparbetning tillåts och export av reaktorer och reaktorteknologi upphör. Sysselsättningen ökas genom alternativ energiproduktion, effektivare energihushållning samt förädling av råvaror.

Internationell nivå

**Tabell 1.1.19 Valresultat vid Europaparlamentsvalen 2004.
Mandatfördelning efter partigrupp och medlemsland**

Medlemsland	EPP- ED	PSE	ALDE	De gröna /EFA	GUE/ NGL	IND/ DEM	UEN	GL	Mandat per land
Belgien	6	7	6	2				3	24
Cypern	3		1		2				6
Danmark	1	5	4	1	1	1	1		14
Estland	1	3	2						6
Finland	4	3	5	1	1				14
Frankrike	17	31	11	6	3	3		7	78
Grekland	11	8			4	1			24
Irland	5	1	1		1	1	4		13
Italien	24	16	12	2	7	4	9	4	78
Lettland	3		1	1			4		9
Litauen	2	2	7				2		13
Luxemburg	3	1	1	1					6
Malta	2	3							5
Nederländerna	7	7	5	4	2	2			27
Polen	19	8	4			10	7	6	54
Portugal	9	12			3				24
Slovakien	8	3						3	14
Slovenien	4	1	2						7
Spanien	24	24	2	3	1				54
Storbritannien	28	19	12	5	1	11		2	78
Sverige	5	5	3	1	2	3			19
Tjeckien	14	2			6	1		1	24
Tyskland	49	23	7	13	7				99
Ungern	13	9	2						24
Österrike	6	7		2				3	18
Totalt	268	200	88	42	41	37	27	29	732

Källa: Europaparlamentet (www.elections2004.eu.int)

Kommentar: För beskrivning av partigrupper se nästa sida.

Partigrupp		De svenska partiernas grupptillhörighet
EPP-ED	Gruppen för Europeiska folkpartiet (kristdemokrater) och Europademokrater	m och kd
PSE	Socialdemokratiska gruppen i Europaparlamentet	s
ALDE	Gruppen Alliansen liberaler och demokrater för Europa	c och fp
De gröna/ EFA	Gruppen De gröna/Europeiska fria alliansen	mp
GUE/NGL	Gruppen Europeiska enade vänstern/Nordisk grön vänster	v
IND/DEM	Gruppen Självständighet/Demokrati	jl
UEN	Gruppen Unionen för nationernas Europa	-
GL	Grupplösa	-

Tabell 1.1.20 Valresultat vid Europaparlamentsvalen i Sverige 1995–2004. Giltiga valseglars fördelning efter parti. Procent

År	m	c	fp	kd	mp	s	v	jl	övr
1995	23,2	7,2	4,8	3,9	17,2	28,1	12,9	-	2,7
1999	20,7	6,0	13,9	7,6	9,5	26,0	15,8	-	0,5
2004	18,2	6,3	9,9	5,7	6,0	24,6	12,8	14,5	2,2

Källa: Valresultat (Europaparlamentsval), SCB

Tabell 1.1.21 Personröster för partier som erhållit mandat i procent av totala antalet röster för mandatpartier vid Europaparlamentsvalen 1995, 1999 och 2004. Procent

År	Europaparlamentsval
1995	43,6
1999	66,3
2004	59,1

Källa: Valresultat, SCB

1.2 Valdeltagande

Valdeltagande = röstande i procent av röstberättigade

Lokal/regional nivå

Tabell 1.2.1 Valdeltagande vid kommunfullmäktigvalen och landstingsfullmäktigvalen 1970–2006. Procent

År	Kommunfullmäktigvalen	Landstingsfullmäktigvalen
1970	88,1	88,2
1973	90,5	90,7
1976	90,4	90,5
1979	89,0	89,2
1982	89,6	89,8
1985	87,8	88,0
1988	84,0	84,2
1991	84,3	84,0
1994	84,4	84,3
1998	78,6	78,1
2002	77,9	77,5
2006	79,4	78,8

Källa: Valresultat, SCB (Uppgifter om valdeltagande finns fr.o.m. 1919 när det gäller kommunfullmäktigvalen och fr.o.m. 1910 när det gäller landstingsfullmäktigvalen)

Tabell 1.2.2 De fem kommuner med *högst* valdeltagande vid kommunfullmäktigvalen och landstingsfullmäktigvalen 2006. Procent

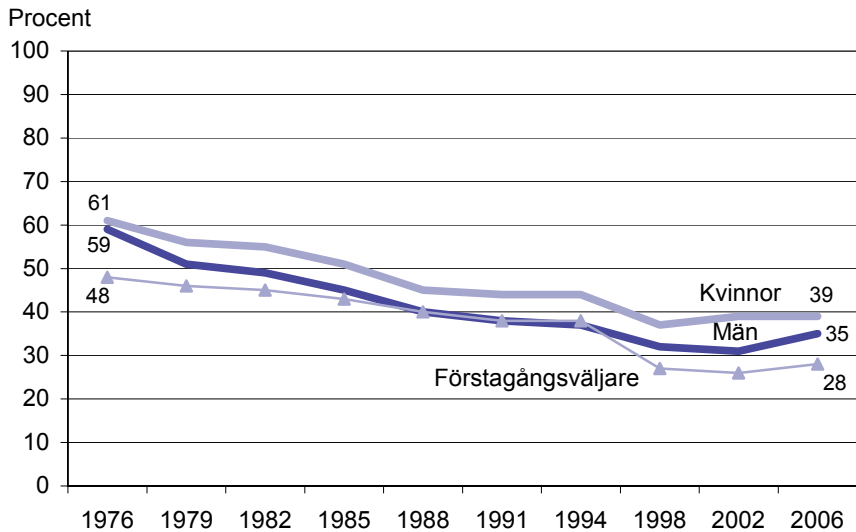
Kommuner	Kommunfullmäktigvalen	Kommuner	Landstingsfullmäktigvalen
Lomma	89,4	Lomma	88,9
Vellinge	89,1	Vellinge	88,1
Danderyd	87,4	Danderyd	87,3
Ekerö	87,3	Ekerö	86,8
Vaxholm	86,9	Täby	86,0

Tabell 1.2.3 De fem kommuner med *lägst* valdeltagande vid kommunfullmäktigvalen och landstingsfullmäktigvalen 2006. Procent

Kommuner	Kommunfullmäktigvalen	Kommuner	Landstingsfullmäktigvalen
Haparanda	59,5	Haparanda	58,6
Eda	65,8	Eda	65,3
Årjäng	66,9	Årjäng	66,1
Strömstad	69,9	Strömstad	67,1
Botkyrka	71,0	Övertorneå	70,2

Källa: Valresultat, SCB

Diagram 1.2.1 Valdeltagande vid kommunfullmäktigvalen 1976–2006 bland utländska medborgare efter kön och förstagångsväljare (utländska medborgare). Procent



Källa: Valdeltagandeundersökningarna, SCB (urvalsundersökning)

Kommentar: År 1976 infördes rösträtt i de kommunala valen för utländska medborgare.

Nationell nivå

Tabell 1.2.4 Valdeltagande vid riksdagsvalen 1970–2006. Procent

År	Valdeltagande i %
1970	88,3
1973	90,8
1976	91,8
1979	90,7
1982	91,4
1985	89,9
1988	86,0
1991	86,7
1994	86,8
1998	81,4
2002	80,1
2006	82,0

Källa: Valresultat, SCB

Kommentar: Fr.o.m. 1970 enkammarriksdag.

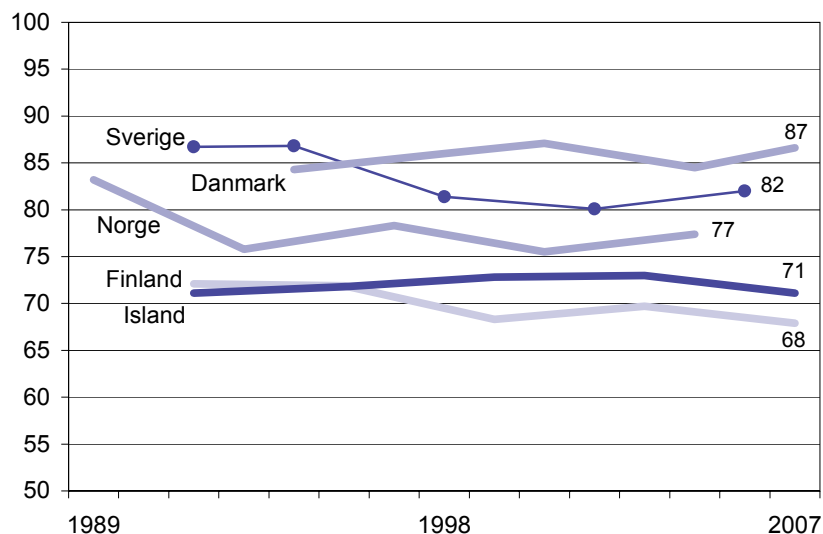
Tabell 1.2.5 De fem kommuner med högst respektive lägst valdeltagande vid riksdagsvalet 2006. Procent

Högst valdeltagande		Lägst valdeltagande	
Kommun	Valdeltagande i %	Kommun	Valdeltagande i %
Lomma	89,7	Haparanda	68,6
Vellinge	89,5	Årjäng	73,7
Ekerö	88,6	Övertorneå	74,9
Danderyd	88,5	Ljusdal	75,3
Vaxholm	88,2	Eda	75,3

Källa: Valresultat, SCB

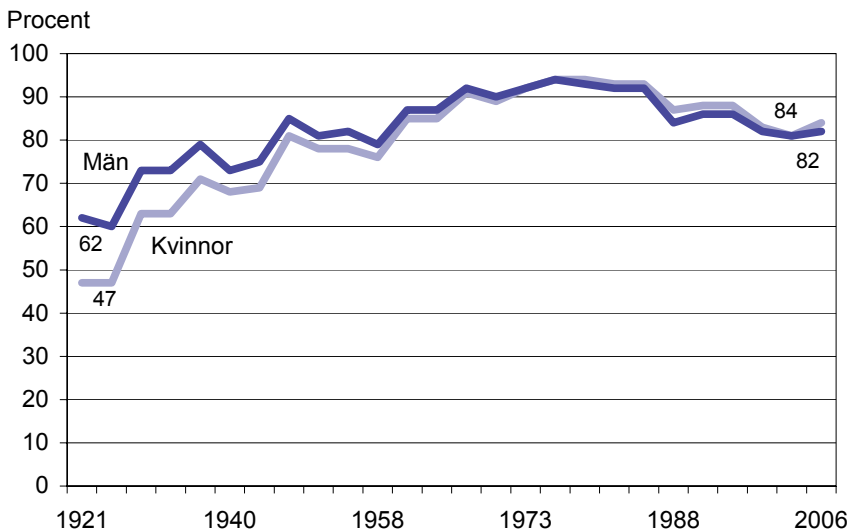
Diagram 1.2.2 Valdeltagande vid val till parlamenten i Norden de senast fem valen. Procent

Procent



Källa: För Danmark: Folketinget (www.folketinget.dk)
 För Sverige: Valresultat, SCB
 För Norge: Statistisk sentralbyrå (www.ssb.no)
 För Island: Statistics Iceland (www.stattice.is)
 För Finland: Statistikcentralen (www.stat.fi)

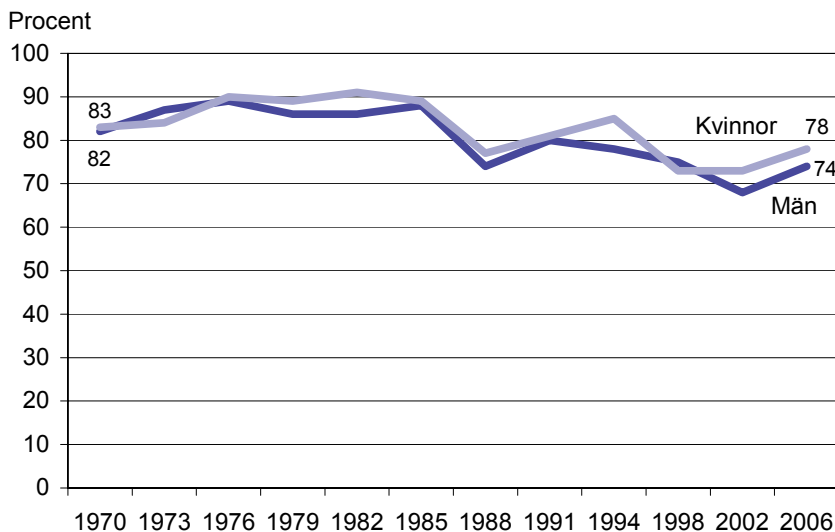
Diagram 1.2.3 Valdeltagande vid riksdagsvalen 1921–2006 efter kön. Procent



Källa: Valdeltagandeundersökningarna, SCB (urvalsundersökning)

Kommentar: År 1919 fattades beslut om lika och allmän rösträtt för kvinnor och män samt valbarhet till riksdagens andra kammare. År 1921 hölls de första riksdagsvalen där kvinnor deltog.

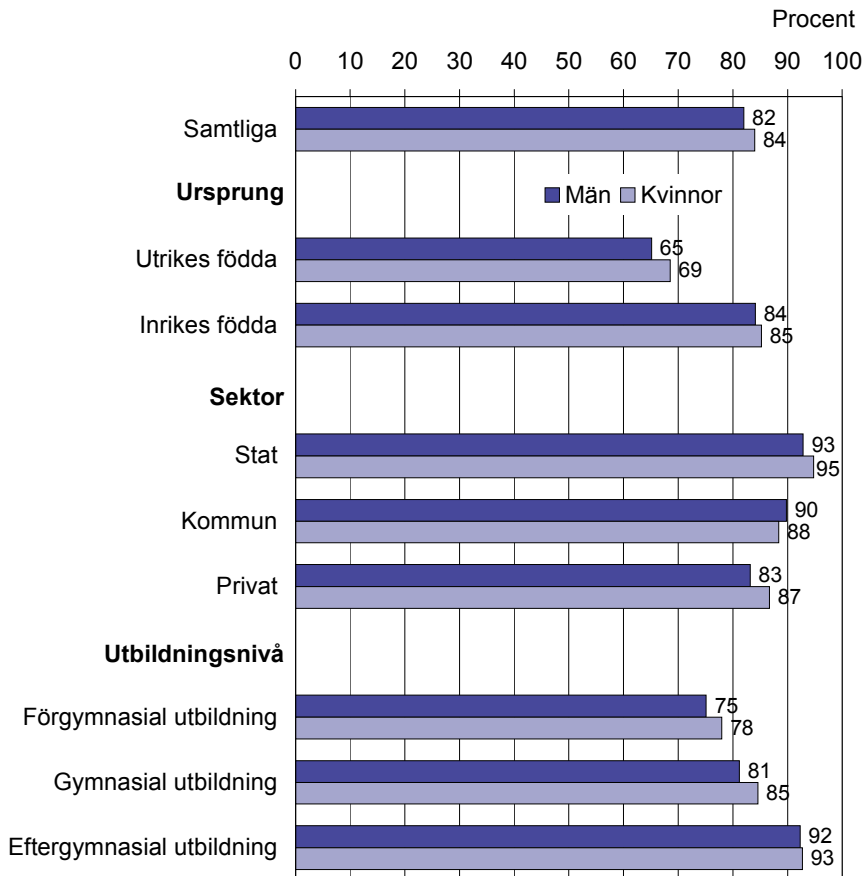
Diagram 1.2.4 Valdeltagande vid riksdagsvalen 1970–2006 bland förstagångsväljare efter kön. Procent



Källa: Valdeltagandeundersökningarna, SCB (urvalsundersökning)

Kommentar: Gruppen förstagångsväljare har åldersmässigt förändrats över tidsperioden.

Diagram 1.2.5 Valdeltagande vid riksdagsvalet 2006 efter kön samt ursprung, anställningssektor och utbildningsnivå. Procent



Källa: Valdeltagandeundersökningarna, SCB (urvalsundersökning)

Kommentar: Uppgifterna avseende ursprung gäller samtliga röstberättigade, uppgifterna avseende sektor gäller åldersgruppen 18–64 år och uppgifterna avseende utbildningsnivå avser åldersgruppen 18–74 år.

Tabell 1.2.6 Valdeltagande vid nationella folkomröstningar 1922–2003. Procent

År	Folkomröstning om:	Valdeltagande i %
1922	Rusdrycksförbud	55,1
1955	Högertrafik	53,2
1957	Pensionsfrågan, ATP	72,4
1980	Kärnkraften	75,6
1994	EU	83,3
2003	Införandet av euron som valuta	82,6

Källa: Valresultat (Folkomröstningar), SCB

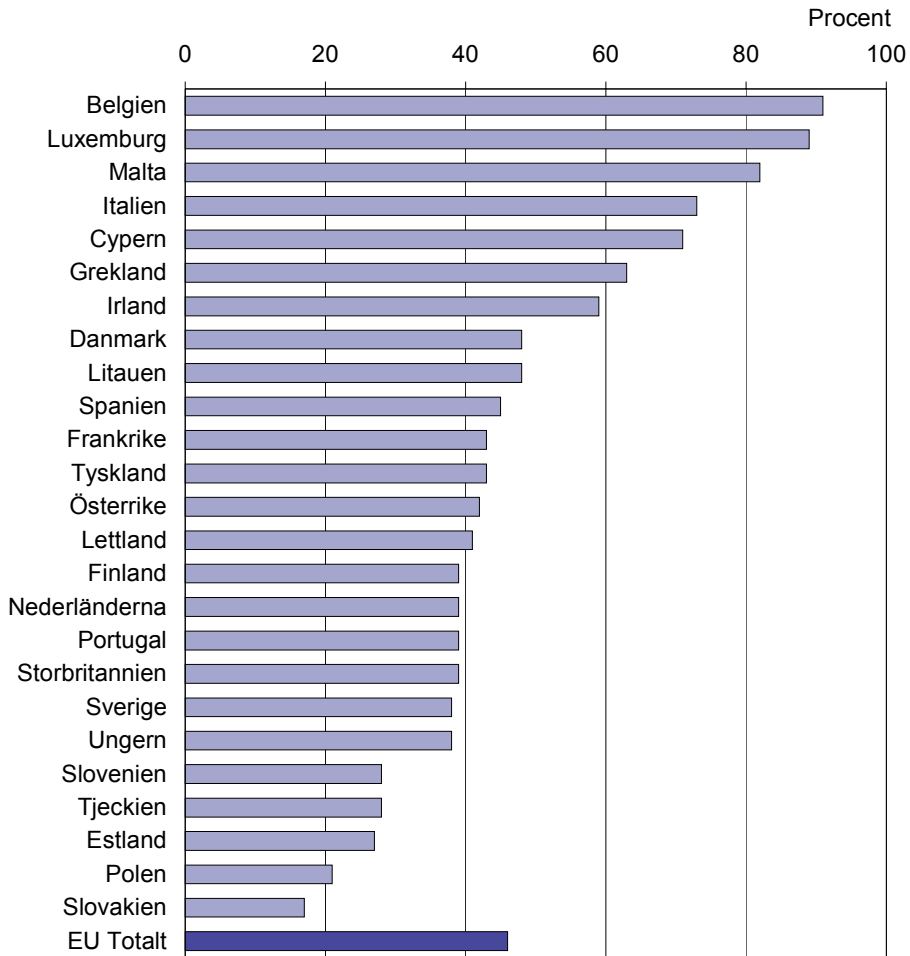
Internationell nivå

Tabell 1.2.7 Valdeltagande i Sverige vid Europaparlamentsvalen 1995–2004. Procent

År	Valdeltagande i %
1995	41,6
1999	38,8
2004	37,9

Källa: Valresultat (Europaparlamentsvalen), SCB

Diagram 1.2.6 Valdeltagande vid Europaparlamentsvalen 2004 i respektive medlemsland. Procent



Källa: Valresultat (Europaparlamentsvalen), SCB

Kommentar: Röstplikt föreligger i Belgien, Luxemburg, Cypern och Grekland.

Se tabellen på nästa sida för sifferuppgifter.

Tabell 1.2.8 Valdeltagande vid Europaparlamentsvalen 1994–2004 i respektive medlemsland. Procent

Medlemsland	Valår		
	1994	1999	2004
Belgien ³	91	91	91
Cypern ³	-	-	71
Danmark	53	51	48
Estland	-	-	27
Finland	60 ¹	31	39
Frankrike	53	47	43
Grekland ³	71	75	63
Irland	44	50	59
Italien	75	71	73
Lettland	-	-	41
Litauen	-	-	48
Luxemburg ³	89	87	89
Malta	-	-	82
Nederländerna	36	30	39
Polen	-	-	21
Portugal	36	40	39
Slovakien	-	-	17
Slovenien	-	-	28
Spanien	59	63	45
Storbritannien	36	24	39
Sverige	42 ²	39	38
Tjeckien	-	-	28
Tyskland	60	45	43
Ungern	-	-	38
Österrike	68 ¹	49	42
EU Totalt	57	50	46

Källa: Valresultat (Europaparlamentsvalen), SCB

- Ej medlem/ har ej genomfört landets första parlamentsval

¹ Valdeltagande år 1996

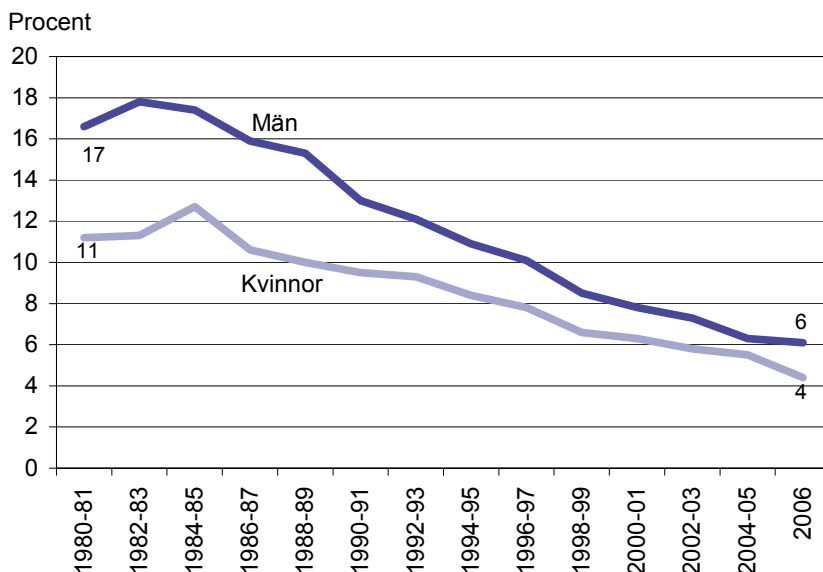
² Valdeltagande år 1995

³ Röstplikt föreligger

2 Partier

Medlemskap och aktivitet

Diagram 2.1 Medlem i politiskt parti 1980–2006 efter kön. Procent



Källa: Undersökningarna av levnadsförhållanden (ULF), SCB

Tabell 2.1 Medlem i politiskt parti 1980-81 och 2006 efter kön och ålder. Procent

Ålder	Män		Kvinnor		Samtliga	
	1980-81	2006	1980-81	2006	1980-81	2006
16-24 år	11	6	8	3	9	5
25-34 år	11	3	9	2	10	3
35-44 år	14	4	10	3	12	3
45-54 år	22	3	15	5	18	4
55-64 år	24	9	15	5	19	7
65-74 år	21	15	14	6	17	10
75-84 år	19	8	10	9	13	8
Samtliga	17	6	11	4	14	5

Källa: Undersökningarna av levnadsförhållanden (ULF), SCB

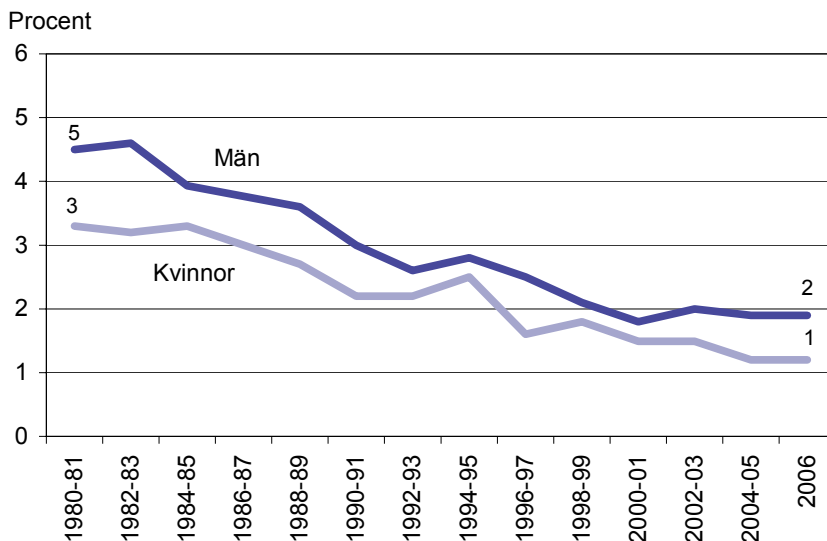
Tabell 2.2 Medlem i politiskt parti 1980-81 och 2006 efter kön samt ursprung, socioekonomisk grupp och region. Procent

	Män		Kvinnor		Samtliga	
	1980-81	2006	1980-81	2006	1980-81	2006
Ursprung						
<i>Utländsk bakgrund</i>						
– Utrikes födda	11	4	6	2	8	3
– Inrikes födda med två utrikes födda föräldrar	10	3	9	4	9	4
<i>Svensk bakgrund</i>						
– Inrikes födda med en inrikes och en utrikes född förälder	12	3	8	2	10	3
– Inrikes födda med två inrikes födda föräldrar	17	7	12	5	15	6
Socioekonomisk grupp						
Arbetare	15	5	10	4	13	5
Tjänstemän	15	7	11	5	13	6
Region						
Storstäder och förortskommuner	12	5	8	4	10	4
Större städer och pendlingskommuner	18	5	12	4	15	4
Övriga kommuner	18	8	13	6	16	7

Källa: Undersökningarna av levnadsförhållanden (ULF), SCB

Kommentar: Regionindelningen bygger på Sveriges kommuner och landstings (SKL) indelning.

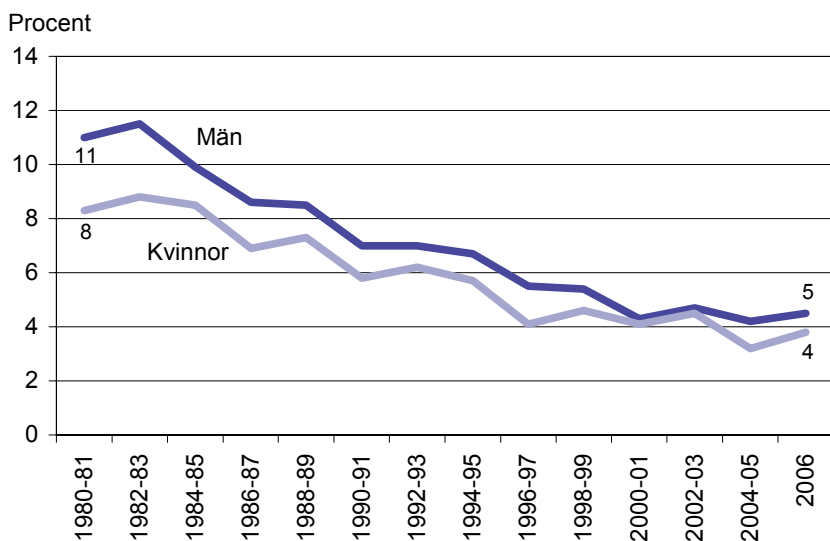
Diagram 2.2 Aktiv medlem i politiskt parti 1980–2006 efter kön. Procent



Källa: Undersökningarna av levnadsförhållanden (ULF), SCB

Kommentar: Är medlem i politiskt parti och har svarat JA på frågan "Deltar du aktivt i partiets (ungdoms/kvinnoförbundets) verksamhet?". Uppgifter saknas för åren 1986-87.

Diagram 2.3 Varit på möte med politiskt parti de senaste 12 månaderna 1980–2006 efter kön. Procent



Källa: Undersökningarna av levnadsförhållanden (ULF), SCB

Kommentar: Har svarat JA på frågan "Har du varit på något möte eller sammankomst med något politiskt parti (även ungdoms- eller kvinnoförbund) under de senaste tolv månaderna?".

3 Förtroendevalda

3.1 Folkvalda

Med folkvalda avses här personer som genom val blivit utsedda till ledamöter i riksdag, landstingsfullmäktige, kommunfullmäktige eller Europaparlamentet. De fördelningar som redovisas avser valdagen, dvs. när sammanräkningen av valen avslutades. Det innebär att dessa fördelningar kan förändras när ersättare tar över mandat.

Lokal/regional nivå

Tabell 3.1.1 Valda ledamöter vid val till kommunfullmäktige 2006 efter parti och efter kön, ålder, ursprung och utbildningsnivå. Procent

	m	c	fp	kd	mp	s	v	övr	Totalt
Kön									
Män	64	59	59	61	53	52	51	71	58
Kvinnor	36	41	41	39	47	48	49	29	42
Ålder									
18-29 år	7	4	5	3	9	5	7	6	5
30-49 år	32	35	33	38	42	34	39	32	34
50-64 år	45	51	46	46	40	52	49	39	48
65- år	16	10	16	12	10	10	5	23	12
Ursprung									
<i>Utländsk bakgrund</i>									
– Utrikes födda	6	2	8	7	13	8	13	6	7
– Inrikes födda med två utrikes födda föräldrar	2	1	1	1	2	1	2	1	1
<i>Svensk bakgrund</i>									
– Inrikes födda med en inrikes och en utrikes född förälder	6	4	5	4	7	6	8	7	6
– Inrikes födda med två inrikes födda föräldrar	87	93	86	88	78	86	77	86	86

Tabellen fortsätter på nästa sida.

Tabell 3.1.1 (Forts.)

	m	c	fp	kd	mp	s	v	övr	Totalt
Utbildningsnivå									
– Förgymnasial utbildning	8	12	5	8	4	14	7	19	11
– Gymnasial utbildning	31	44	25	32	22	51	34	44	40
– Eftergymnasial utbildning mindre än 3 år	23	21	22	23	24	17	25	14	20
– Eftergymnasial utbildning 3 år eller mer	38	23	47	37	49	18	33	20	28
– Uppgift om utbildningsnivå saknas	1	0	1	0	0	0	-	3	1
Antal valda	2 735	1 686	923	813	436	4 841	773	871	13 078

Källa: Nominerade och valda vid de allmänna valen, SCB (Uppgifter finns fr.o.m. 1982)

Kommentar: Tillgängliga mandat i kommunfullmäktigvalen 2006 var 13 092.

Sverigedemokraterna har ej tillsatt 14 mandat.

Tabell 3.1.2 Valda ledamöter vid val till landstingsfullmäktige 2006 efter parti och efter kön, ålder, ursprung och utbildningsnivå. Procent

	m	c	fp	kd	mp	s	v	övr	Totalt
Kön									
Män	55	56	52	52	50	49	50	64	52
Kvinnor	45	44	48	48	50	51	50	36	48
Ålder									
18-29 år	7	3	3	1	9	3	2	7	4
30-49 år	28	32	23	33	47	31	35	23	30
50-64 år	48	57	52	55	40	59	59	45	54
65- år	17	8	22	11	4	7	5	25	11
Ursprung									
<i>Utländsk bakgrund</i>									
– Utrikes födda	6	6	5	9	9	7	14	4	7
– Inrikes födda med två utrikes födda föräldrar	2	-	2	-	1	0	2	1	1
<i>Svensk bakgrund</i>									
– Inrikes födda med en inrikes och en utrikes född förälder	6	3	4	4	6	3	4	7	4
– Inrikes födda med två inrikes födda föräldrar	87	91	89	87	84	89	80	88	88

Tabellen fortsätter på nästa sida.

Tabell 3.1.2 (Forts.)

	m	c	fp	kd	mp	s	v	övr	Totalt
Utbildningsnivå									
– Förgymnasial utbildning	5	8	2	2	3	10	5	7	7
– Gymnasial utbildning	25	33	19	27	13	43	21	38	32
– Eftergymnasial utbildning mindre än 3 år	20	27	18	22	25	21	31	21	22
– Eftergymnasial utbildning 3 år eller mer	50	32	60	50	59	27	43	32	39
– Uppgift om utbildningsnivå saknas	1	-	-	-	-	-	-	3	0
Antal valda	376	156	129	116	68	631	107	73	1 656

Källa: Nominerade och valda vid de allmänna valen, SCB (Uppgifter finns fr.o.m. 1982)

Tabell 3.1.3 Ledamöter valda genom personröster och jämförelsetal vid val till kommunfullmäktige 2006 efter kön och parti. Procent

Parti	Valda genom personröster (%)		Valda genom jämförelsetal (%)		S:a	Antal erhållna mandat		Samtliga
	Män	Kvinnor	Män	Kvinnor		Män	Kvinnor	
m	9	4	54	33	100	1 746	989	2 735
c	17	7	42	34	100	999	687	1 686
fp	18	9	41	32	100	540	383	923
kd	21	9	40	30	100	493	320	813
mp	8	9	44	38	100	230	206	436
s	4	2	48	46	100	2 524	2 317	4 841
v	14	9	38	39	100	397	376	773
övr	25	6	46	23	100	617	254	871
Hela riket	11	5	47	37	100	7 546	5 532	13 078

Källa: Valresultat, SCB

Kommentar: Mandat tillsätts i första hand efter antal personröster. För att bli vald till kommunfullmäktige på grundval av personröster måste en kandidat få det antal personröster som motsvarar minst fem procent av partiets röster i valkretsen, dock minst 50 röster. För mer information om personröstningsregler, ledamöter som avgått under mandatperioden m.m. se Valmyndigheten (www.val.se).

Tillgängliga mandat i kommunfullmäktigvalen 2006 var 13 092. Sverigedemokraterna har ej tillsatt 14 mandat.

Tabell 3.1.4 Ledamöter valda genom personröster och jämförelsetal vid val till landstingsfullmäktige 2006 efter kön och parti. Procent

Parti	Valda genom personröster (%)		Valda genom jämförelsetal (%)			Antal erhållna mandat		
	Män	Kvinnor	Män	Kvinnor	S:a	Män	Kvinnor	Samtliga
m	13	10	42	35	100	207	169	376
c	36	24	20	21	100	87	69	156
fp	19	19	33	29	100	67	62	129
kd	28	26	24	22	100	60	56	116
mp	16	24	34	26	100	34	34	68
s	4	3	46	47	100	312	319	631
v	19	24	31	26	100	53	54	107
övr	23	15	41	21	100	47	26	73
Hela riket	14	12	38	35	100	867	789	1 656

Källa: Valresultat, SCB

Kommentar: Mandat tillsätts i första hand efter antal personröster. För att bli vald till landstingsfullmäktige på grundval av personröster måste en kandidat få det antal personröster som motsvarar minst fem procent av partiets röster i valkretsen, dock minst 100 röster. För mer information om personröstningsregler, ledamöter som avgått under mandatperioden m.m. se Valmyndigheten (www.val.se).

Tabell 3.1.5 Mandatfördelning vid kommunfullmäktigvalen och landstingsfullmäktigvalen 2006 efter kön. Antal och procent

	Kommunfullmäktigvalen	Landstingsfullmäktigvalen
Antal		
Kvinnor	5 532	789
Män	7 546	867
Samtliga	13 078	1 656
Andel i %		
Kvinnor	42,3	47,6
Män	57,7	52,4
Samtliga	100,0	100,0

Källa: Valresultat, SCB

Kommentar: Tillgängliga mandat i kommunfullmäktigvalen 2006 var 13 092. Sverigedemokraterna har ej tillsatt 14 mandat.

Tabell 3.1.6 Andel av ursprungligt valda till kommunfullmäktige som lämnat sitt uppdrag under mandatperioden 2002–2006 efter kön och ålder. Procent

Ålder	Män	Kvinnor	Samtliga
18-29 år	36	41	39
30-49 år	17	22	19
50-64 år	11	14	12
65- år	16	12	15
<i>Samtliga</i>	15	19	16

Källa: Nominerade och valda kandidater vid de allmänna valen, SCB

Tabell 3.1.7 Andel av ursprungligt valda till landstingsfullmäktige som lämnat sitt uppdrag under mandatperioden 2002–2006 efter kön och ålder. Procent

Ålder	Män	Kvinnor	Samtliga
18-29 år	21	45	35
30-49 år	12	14	13
50-64 år	9	8	9
65- år	10	5	8
<i>Samtliga</i>	10	12	11

Källa: Nominerade och valda kandidater vid de allmänna valen, SCB

Nationell nivå**Tabell 3.1.8 Valda ledamöter vid val till riksdagen 2006 efter parti och efter kön, ålder, ursprung och utbildningsnivå. Procent**

	m	c	fp	kd	mp	s	v	Totalt
Kön								
Män	57	62	50	63	47	50	36	53
Kvinnor	43	38	50	38	53	50	64	47
Ålder								
18-29 år	7	7	4	-	11	2	5	5
30-49 år	46	48	57	25	63	49	45	48
50-64 år	43	34	36	63	26	48	50	44
65- år	3	10	4	13	-	1	-	3
Ursprung								
<i>Utländsk bakgrund</i>								
– Utrikes födda	2	3	-	-	16	7	9	5
– Inrikes födda med två utrikes födda föräldrar	1	-	-	4	5	1	-	1
<i>Svensk bakgrund</i>								
– Inrikes födda med en inrikes och en utrikes född förälder	6	3	11	-	-	7	9	6
– Inrikes födda med två inrikes födda föräldrar	91	93	89	96	79	85	82	88
Utbildningsnivå								
– Förgymnasial utbildning	3	3	-	-	-	12	-	5
– Gymnasial utbildning	20	24	11	29	16	40	18	27
– Eftergymnasial utbildning mindre än 3 år	27	24	25	17	32	22	41	25
– Eftergymnasial utbildning 3 år eller mer	49	45	64	54	53	26	41	42
– Uppgift om utbildningsnivå saknas	1	3	-	-	-	-	-	1
Antal valda	97	29	28	24	19	130	22	349

Källa: Nominerade och valda vid de allmänna valen, SCB (Uppgifter finns fr.o.m. 1982)

Tabell 3.1.9 Ledamöter valda genom personröster och jämförelsetal vid val till riksdagen 2006 efter kön och parti. Procent

Parti	Valda genom personröster (%)		Valda genom jämförelsetal (%)			Antal erhållna mandat		
	Män	Kvinnor	Män	Kvinnor	S:a	Män	Kvinnor	Samtliga
m	9	3	47	40	100	55	42	97
c	28	24	34	14	100	18	11	29
fp	14	11	36	39	100	14	14	28
kd	25	25	38	13	100	15	9	24
mp	5	5	42	47	100	9	10	19
s	4	1	46	49	100	65	65	130
v	5	9	32	55	100	8	14	22
Hela riket	10	7	43	41	100	184	165	349

Källa: Valresultat, SCB

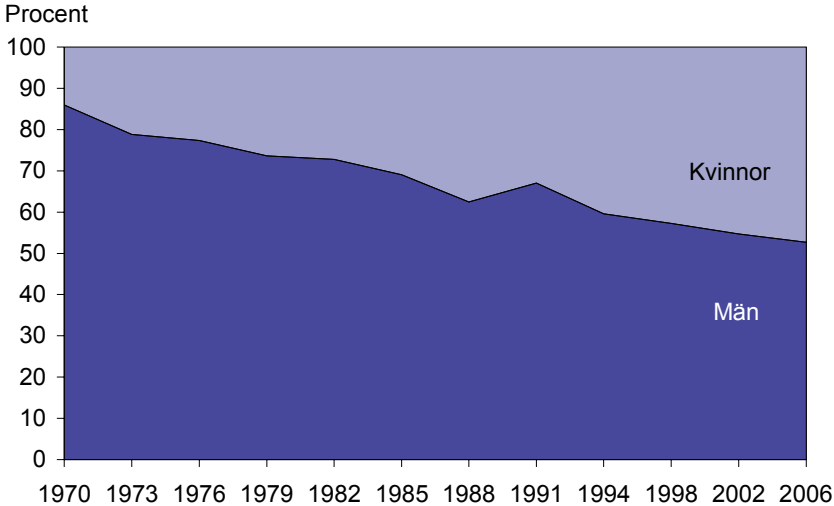
Kommentar: Mandat tillsätts i första hand efter antal personröster. För att bli vald till riksdagen på grundval av personröster måste en kandidat få det antal personröster som motsvarar minst åtta procent av partiets röster i valkretsen. För mer information om personröstningsregler, ledamöter som avgått under mandatperioden m.m. se Valmyndigheten (www.val.se).

Tabell 3.1.10 Andel av ursprungligt valda till riksdagen som lämnat sitt uppdrag under mandatperioden 2002–2006 efter kön och ålder. Procent

Ålder	Män	Kvinnor	Samtliga
18-29 år	0	0	0
30-49 år	1	5	3
50-64 år	11	8	10
65- år	33	33	33
Samtliga	7	7	7

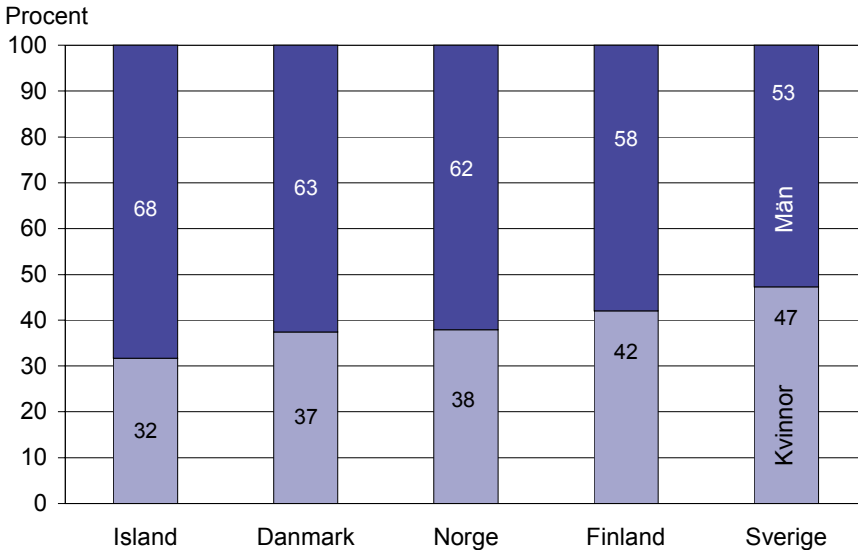
Källa: Nominerade och valda kandidater vid de allmänna valen, SCB

Diagram 3.1.1 Riksdagens sammansättning efter valen 1970–2006 efter kön. Procent



Källa: Valresultat, SCB

Diagram 3.1.2 Parlamentens sammansättning i Norden efter senaste genomförda val och efter kön. Procent



Källa: För Danmark: Folketinget (www.folketinget.dk)
 För Sverige: Valresultat, SCB
 För Norge: Statistisk sentralbyrå (www.ssb.no)
 För Island: Statistics Iceland (www.statice.is)
 För Finland: Statistikcentralen (www.stat.fi)

Kommentar: Uppgifterna avser år 2007 för Island, Danmark och Finland, år 2006 för Sverige och år 2005 för Norge.

Tabell 3.1.11 Andel kvinnor i parlamentet i de 10 länder med högst andel efter senaste valår. Procent

Plats	Land	Valår	Andel kvinnor i %
1	Rwanda	2003	48,8
2	Sverige	2006	47,3
3	Kuba	2008	43,2
4	Finland	2007	41,5
5	Argentina	2007	40,0
6	Holland	2006	39,3
7	Danmark	2007	38,0
8	Costa Rica	2006	36,8
9	Spanien	2008	36,3
10	Norge	2005	36,1

Källa: Inter-Parliamentary Union (IPU) (www.ipu.org); Nominerade och valda kandidater vid de allmänna valen, SCB

Kommentar: Avser andel i underhuset eller enkammarparlament, ej överhuset eller senat.

Internationell nivå

Tabell 3.1.12 Valet till Europaparlamentet 1995, 1999 och 2004. Svenska ledamöter efter kön och parti. Antal

Parti	1995		1999		2004	
	Män	Kvinnor	Män	Kvinnor	Män	Kvinnor
m	3	2	3	2	2	2
c	2	-	1	-	-	1
fp	1	-	1	2	-	2
kd	-	-	2	-	1	-
mp	2	2	1	1	1	-
s	3	4	3	3	1	4
v	2	1	2	1	1	1
jl	-	-	-	-	2	1
Totalt	13	9	13	9	8	11

Källa: Valresultat (Europaparlamentsval)

3.2 Förtroendevalda

Med förtroendevalda avses här personer som innehar förtroendeuppdrag i kommuner och landsting. Det innefattar folkvalda ledamöter samt ersättare i fullmäktige, ledamöter och ersättare i nämnder och fullmäktigeberedningar samt revisorer.

Tabell 3.2.1 Totalt och genomsnittligt antal förtroendevalda i kommunerna 1951–2007

År	Antal förtroendevalda	Antal kommuner	Genomsnittligt antal förtroendevalda per kommun
1951	200 000	2 500	80
1962	125 000	1 000	125
1974	50 000	278	180
1980	70 000	279	250
1993	50 000	286	175
1995	48 000	288	166
1999	44 500	289	154
2003	42 226	290	146
2007	39 151	290	135

Källa: Undersökningen om förtroendevalda i kommuner och landsting, SCB

Tabell 3.2.2 Antal förtroendeuppdrag, antal förtroendevalda och genomsnittligt antal uppdrag per förtroendevald i kommuner och landsting 2003 och 2007. Antal

	Kommuner		Landsting	
	2003	2007	2003	2007
Antal förtroendeuppdrag	66 604	63 455	7 329	6 999
Antal förtroendevalda	42 226	39 151	4 710	4 504
Genomsnittligt antal uppdrag per förtroendevald	1,58	1,62	1,56	1,55

Källa: Undersökningen om förtroendevalda i kommuner och landsting, SCB

Tabell 3.2.3 Förtroendevalda i kommuner och landsting efter antal uppdrag 2003 och 2007. Procent

Antal uppdrag	Kommuner		Landsting	
	2003	2007	2003	2007
1 uppdrag	57	55	54	55
2 uppdrag	31	32	38	36
3 uppdrag	10	11	7	8
4 uppdrag eller fler	2	2	1	1
Totalt	100	100	100	100

Källa: Undersökningen om förtroendevalda i kommuner och landsting, SCB

Tabell 3.2.4 Andel förtroendevalda med överlappande förtroendeuppdrag i kommuner och landsting 2003 och 2007. Procent

	2003	2007
Kommuner		
Andel av dem som har uppdrag i kommunstyrelse som även har uppdrag i kommunfullmäktige	91	92
Andel av dem som har uppdrag i kommunfullmäktige som även har uppdrag i någon facknämnd	60	60
Landsting		
Andel av dem som har uppdrag i landstingsstyrelse som även har uppdrag i landstingsfullmäktige	98	99
Andel av dem som har uppdrag i landstingsfullmäktige som även har uppdrag i någon facknämnd	48	45

Källa: Undersökningen om förtroendevalda i kommuner och landsting, SCB

Tabell 3.2.5 Förtroendevalda i kommuner 2007 efter kön och parti. Procent och antal

Parti	Kön		Summa	Antal
	Män	Kvinnor		
m	64	36	100	7 493
c	59	41	100	5 098
fp	59	41	100	3 363
kd	60	40	100	2 825
mp	52	48	100	1 534
s	55	45	100	14 340
v	54	46	100	2 300
övr	67	33	100	2 196
Totalt	58	42	100	39 149

Källa: Undersökningen om förtroendevalda i kommuner och landsting, SCB

Tabell 3.2.6 Förtroendevalda i landsting 2007 efter kön och parti. Procent och antal

Parti	Kön		Summa	Antal
	Män	Kvinnor		
m	56	44	100	951
c	48	52	100	452
fp	53	47	100	426
kd	52	48	100	396
mp	48	52	100	227
s	51	49	100	1 561
v	49	51	100	336
övr	59	41	100	155
Totalt	52	48	100	4 504

Källa: Undersökningen om förtroendevalda i kommuner och landsting, SCB

Tabell 3.2.7 Förtroendevalda i kommuner samt befolkningen (18 år–) 2007 efter kön och ålder. Procent och procentdifferens

Kön och ålder	Andel bland förtroendevalda	Andel i befolkningen	Differens i procentenheter		
			Förtroendevalda jämfört med befolkningen	År 2007 jämfört med år 2003	
Kön					
Kvinnor	42	51	-9	+1	
Män	58	49	+9	-1	
Kön och ålder					
18–29 år					
Kvinnor	8	18	-10	0	
Män	7	19	-12	0	
Samtliga	7	19	-11	0	
30–49 år					
Kvinnor	36	33	+3	-3	
Män	30	36	-5	-2	
Samtliga	33	35	-2	-2	
50–64 år					
Kvinnor	42	25	+17	-2	
Män	44	26	+19	-3	
Samtliga	43	25	+18	-2	
65 år –					
Kvinnor	14	25	-10	+5	
Män	19	20	-1	+4	
Samtliga	17	22	-5	+4	

Källa: Undersökningen om förtroendevalda i kommuner och landsting, SCB

Tabell 3.2.8 Förtroendevalda i landsting samt befolkningen (18 år–) 2007 efter kön och ålder. Procent och procentdifferens

Kön och ålder	Andel bland förtroendevalda	Andel i befolkningen	Differens i procentenheter	
			Förtroendevalda jämfört med befolkningen	År 2007 jämfört med år 2003
Kön				
Kvinnor	48	51	-3	0
Män	52	49	+3	0
Kön och ålder				
18–29 år				
Kvinnor	6	18	-12	+1
Män	5	19	-14	+1
Samtliga	6	19	-13	+1
30–49 år				
Kvinnor	31	33	-2	-3
Män	28	36	-8	-1
Samtliga	30	35	-5	-2
50–64 år				
Kvinnor	51	25	+26	0
Män	51	26	+25	-4
Samtliga	51	25	+26	-2
65 år –				
Kvinnor	12	25	-13	+2
Män	16	20	-3	+4
Samtliga	14	22	-8	+3

Källa: Undersökningen om förtroendevalda i kommuner och landsting, SCB

Tabell 3.2.9 Förtroendevalda i kommuner samt befolkningen (18 år–) 2007 efter kön och födelse land. Procent och procentdifferens

Födelse land	Andel bland förtroende- valda	Andel i befolk- ningen	Differens i procentenheter	
			Förtroendevalda jämfört med befolkningen	År 2007 jämfört med år 2003
Sverige				
Kvinnor	91	85	+6	-1
Män	92	86	+7	-1
Samtliga	92	85	+6	-1
Övriga länder				
Kvinnor	9	15	-6	+1
Män	8	15	-7	+1
Samtliga	8	15	-7	+1

Källa: Undersökningen om förtroendevalda i kommuner och landsting, SCB

Tabell 3.2.10 Förtroendevalda i landsting samt befolkningen (18 år–) 2007 efter kön och födelse land. Procent och procentdifferens

Födelse land	Andel bland förtroende- valda	Andel i befolk- ningen	Differens i procentenheter	
			Förtroendevalda jämfört med befolkningen	År 2007 jämfört med år 2003
Sverige				
Kvinnor	91	85	+7	0
Män	93	86	+7	0
Samtliga	92	85	+7	0
Övriga länder				
Kvinnor	9	15	-7	0
Män	7	14	-7	0
Samtliga	8	15	-7	0

Källa: Undersökningen om förtroendevalda i kommuner och landsting, SCB

Tabell 3.2.11 Förtroendeuppdrag i kommuner 2007 efter organ och positioner, efter kön. Procent och antal

	Kön		Summa	Antal
	Män	Kvinnor		
Organ				
Kommunfullmäktige	58	42	100	20 647
Kommunstyrelser	61	39	100	7 049
Facknämnder	56	44	100	28 090
Övriga	62	38	100	7 546
Totalt	58	42	100	63 332
Positioner				
Ordförande	69	31	100	2 919
Vide ordförande	62	38	100	4 088
Övriga ordinarie ledamöter	58	42	100	29 196
Ersättare	57	43	100	27 129
Totalt	58	42	100	63 332

Källa: Undersökningen om förtroendevalda i kommuner och landsting, SCB

Tabell 3.2.12 Förtroendeuppdrag i landsting 2007 efter organ och positioner, efter kön. Procent och antal

	Kön		Summa	Antal
	Män	Kvinnor		
Organ				
Landstingsfullmäktige	52	48	100	3 677
Landstingsstyrelser	53	47	100	567
Facknämnder	49	51	100	2 584
Övriga	74	26	100	170
Totalt	52	48	100	6 998
Positioner				
Ordförande	59	41	100	224
Vide ordförande	54	46	100	311
Övriga ordinarie ledamöter	52	48	100	3 220
Ersättare	50	50	100	3 243
Totalt	52	48	100	6 998

Källa: Undersökningen om förtroendevalda i kommuner och landsting, SCB

Tabell 3.2.13 Förtroendeuppdrag i kommunernas facknämnder 2007. Procent och antal

Facknämnd	Könsfördelning			Procentuell fördelning	
	Män	Kvinnor	Totalt antal	Män	Kvinnor
Vård/omsorg/social	42	58	6 627	18	31
Barn/ungdom/utbildning	50	50	5 877	19	24
Kultur/fritid/turism	55	45	3 575	12	13
Teknik/miljö/trafik/fastighet	71	29	8 938	40	21
Övriga facknämnder	58	42	3 073	11	10
<i>Total andel i facknämnderna</i>	56	44		100	100
<i>Totalt antal i facknämnderna</i>	15 780	12 310	28 090	15 780	12 310

Källa: Undersökningen om förtroendevalda i kommuner och landsting, SCB

Tabell 3.2.14 Förtroendeuppdrag i landstingens facknämnder 2007. Procent och antal

Facknämnd	Könsfördelning			Procentuell fördelning	
	Män	Kvinnor	Totalt antal	Män	Kvinnor
Vård/omsorg/social	45	55	1 635	58	68
Barn/ungdom/utbildning	55	45	187	8	7
Kultur/fritid/turism	47	53	114	4	5
Teknik/miljö/trafik/fastighet	68	32	152	8	4
Övriga facknämnder	55	45	496	22	17
<i>Total andel i facknämnderna</i>	49	51		100	100
<i>Totalt antal i facknämnderna</i>	1 273	1 311	2 584	1 273	1 311

Källa: Undersökningen om förtroendevalda i kommuner och landsting, SCB

Tabell 3.2.15 Antal kommuner och landsting där majoriteten respektive minoriteten i fullmäktige utser revisionens ordförande 2008

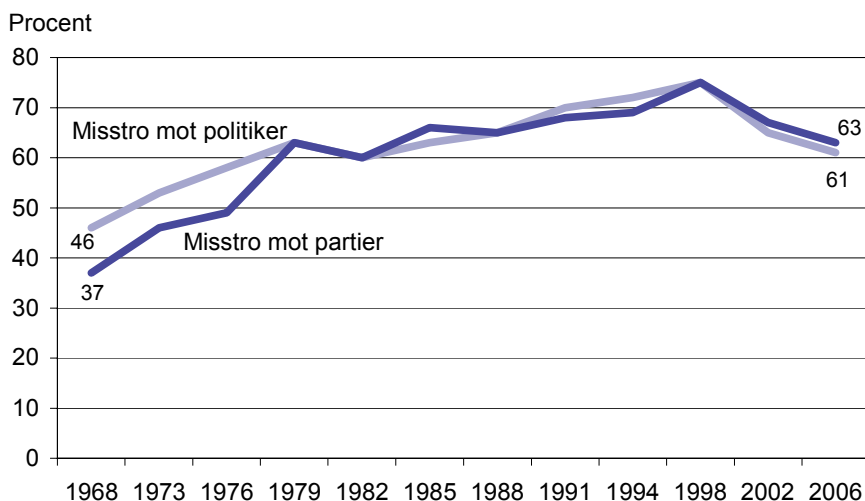
	Kommuner	Landsting
Majoriteten utser	65	4
Minoriteten utser	222	15
Uppgift saknas	3	1
Totalt	290	20

Källa: Den lokala demokratis utveckling och funktionssätt (Demokratidatabasen), SCB

4 Medborgare

4.1 Förtroende

Diagram 4.1.1 Misstro mot partier och politiker 1968–2006. Procent



Källa: Valundersökningarna, SCB

Kommentar: Procent som instämmer i påståendena: "Partierna är bara intresserade av folks röster, men inte av deras åsikter" = Misstro mot partier och "De som sitter i riksdagen och beslutar tar inte mycket hänsyn till vad vanligt folk tycker och tänker" = Misstro mot politiker.

Tabell 4.1.1 Grad av förtroende för svenska politiker 1988–2006. Procent

	1988	1991	1994	1998	2002	2006
Mycket stort förtroende	3	2	1	1	2	3
Ganska stort förtroende	41	36	35	30	39	46
Ganska litet förtroende	44	50	50	51	46	39
Mycket litet förtroende	11	11	13	17	12	10
Vet inte/vill inte svara	1	1	1	1	2	2
Summa	100	100	100	100	100	100
Antal intervjuade	2 528	2 613	2 534	2 101	2 624	3 111

Källa: Valundersökningarna, SCB

Kommentar: Svar på frågan: "Allmänt sett, hur stort förtroende har du för svenska politiker? Har Du mycket stort förtroende, ganska stort förtroende, ganska litet förtroende eller mycket litet förtroende?"

Tabell 4.1.2 Förtroende för Europeiska Unionen efter medlemsland 2008. Procent

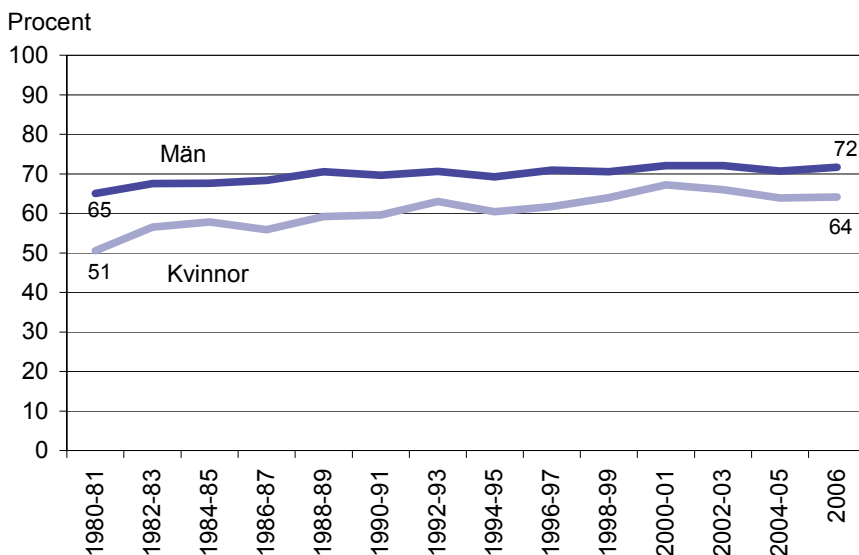
Medlemsland	Benägen att lita på	Inte benägen att lita på	Vet inte	Summa
Belgien	68	29	3	100
Cypern	71	23	6	100
Danmark	60	34	6	100
Estland	69	17	14	100
Finland	52	43	5	100
Frankrike	50	40	10	100
Grekland	59	41	0	100
Irland	62	19	19	100
Italien	40	36	24	100
Lettland	46	37	17	100
Litauen	62	21	17	100
Luxemburg	55	36	9	100
Malta	65	21	14	100
Nederländerna	59	31	10	100
Polen	59	22	19	100
Portugal	58	29	13	100
Slovakien	67	23	10	100
Slovenien	66	26	8	100
Spanien	66	20	14	100
Storbritannien	29	56	15	100
Sverige	47	45	8	100
Tjeckien	59	30	11	100
Tyskland	43	44	13	100
Ungern	52	33	15	100
Österrike	38	48	14	100
EU Totalt	50	36	14	100

Källa: Eurobarometer 69, Europeiska kommissionen, 2008

Kommentar: Frågan löd: "Jag skulle vilja ställa en fråga om hur mycket du litar på följande institutioner. Vill du för var och ett av följande institutioner säga om du är benägen att lita på den eller inte: – Europeiska Unionen".

4.2 Resurser och möjligheter

Diagram 4.2.1 Personer som uppger att de *själva* kan författa en skrivelse och överklaga ett beslut av en myndighet 1980–2006 efter kön. Procent



Källa: Undersökningarna av levnadsförhållanden (ULF), SCB

Kommentar: Har på frågan "Skulle du själv kunna författa en skrivelse och överklaga ett beslut av en myndighet?" svarat med svarsalternativ 1. Svartsalternativ: 1. Ja, kan själv
2. Nej, kan ej själv men känner någon som kan hjälpa till
3. Nej, kan ej själv men vet vart man kan vända sig för att få hjälp
4. Nej, saknar möjlighet att överklaga ett beslut av en myndighet

Tabell 4.2.1 Personer som uppger att de *ej klarar* att själva författa en skrivelse och överklaga ett beslut av en myndighet 1980-81 och 2006 efter kön och ålder. Procent

Ålder	Män		Kvinnor		Samtliga	
	1980-81	2006	1980-81	2006	1980-81	2006
16-24 år	7	12	8	16	7	14
25-34 år	3	4	5	6	4	5
35-44 år	3	3	4	5	3	4
45-54 år	4	4	6	3	5	4
55-64 år	4	3	9	3	7	3
65-74 år	8	5	15	7	12	6
75-84 år	10	5	17	9	14	7
Samtliga	5	5	8	6	7	6

Källa: Undersökningarna av levnadsförhållanden (ULF), SCB

Kommentar: Har på frågan "Skulle du själv kunna författa en skrivelse och överklaga ett beslut av en myndighet?" svarat med svarsalternativ 4 (se ovan).

Tabell 4.2.2 Antal kommuner och landsting i vilka medborgarna har möjlighet att lämna medborgarförslag 2008

Medborgarförslag	Kommuner	Landsting
Ja	188	8
Nej	99	11
Uppgift saknas	3	1
Totalt	290	20

Källa: Den lokala demokratins utveckling och funktionssätt (Demokratidatabasen), SCB

Kommentar: Sedan den 1 juli 2002 har kommun- och landstingsfullmäktige möjlighet att besluta om att införa medborgarförslag, som innebär en rätt för folkbokförda i kommun eller landsting att väcka ärenden i fullmäktige.

Tabell 4.2.3 Antal kommuner och landsting som har TV-, radio- eller webbsändningar av fullmäktigesammanträden 2007

TV- eller radiosändningar	Kommuner	Landsting
Ja, varje gång	117	11
Ja, vissa gånger	20	2
Nej	150	6
Uppgift saknas	3	1
Totalt	290	20

Källa: Den lokala demokratins utveckling och funktionssätt (Demokratidatabasen), SCB

Tabell 4.2.4 Antal inkomna folkinitiativ i kommuner och landsting under mandatperioden 2003–2006

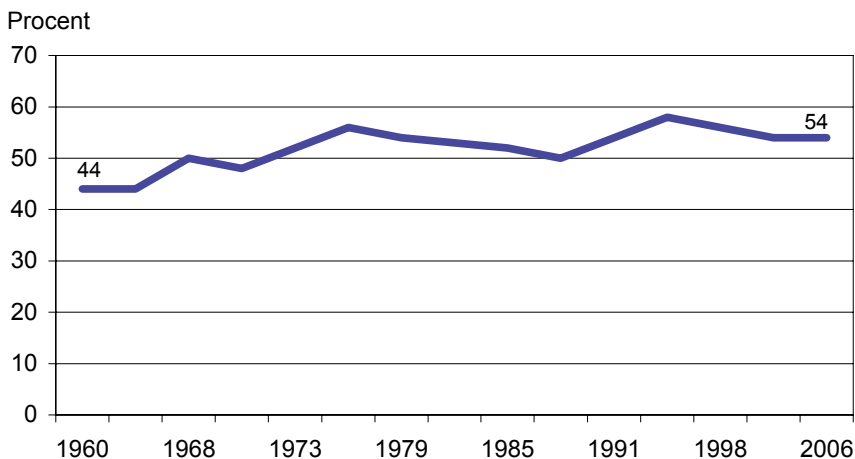
Antal folkinitiativ	Kommuner	Landsting
Inga folkinitiativ	230	17
Ett folkinitiativ	51	2
Två folkinitiativ	5	0
Uppgift saknas	4	1
Totalt	290	20

Källa: Den lokala demokratins utveckling och funktionssätt (Demokratidatabasen), SCB

Kommentar: År 1994 kompletterades reglerna om kommunala folkomröstningar med bestämmelser om folkinitiativ. Bestämmelserna medför att fullmäktige måste pröva om en folkomröstning ska hållas om fem procent av de röstberättigade kommun- eller landstingsinvånarna begär det.

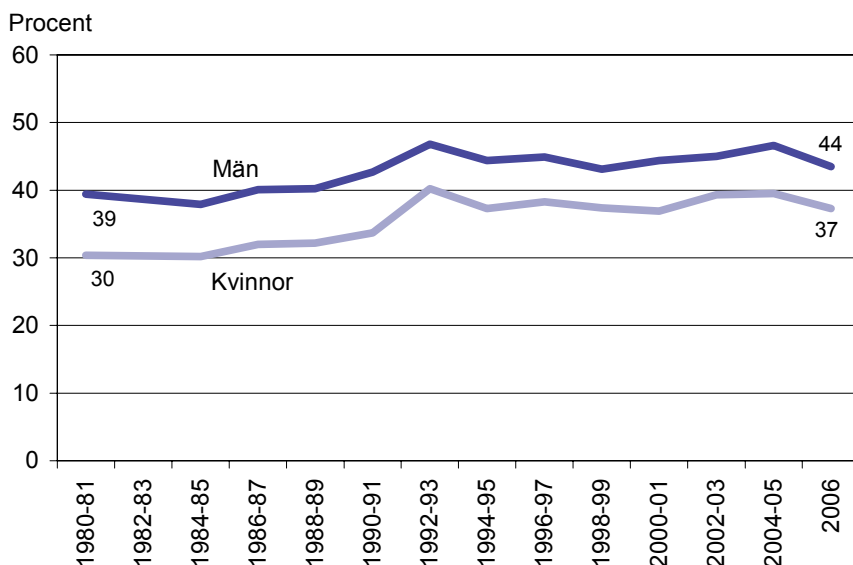
4.3 Engagemang och aktivitet

Diagram 4.3.1 Personer som uppger sig vara mycket eller ganska intresserad av politik 1960–2006. Procent



Källa: Valundersökningarna, SCB

Diagram 4.3.2 Personer som uppger att de *för det mesta* deltar i politiska diskussioner 1980–2006 efter kön. Procent



Källa: Undersökningarna av levnadsförhållanden (ULF), SCB (Uppgifter finns ej för 1982-83)

Kommentar: Har på frågan "Hur brukar du själv göra om du är med i ett sällskap, där samtalet kommer in på politiska frågor?" svarat med svarsalternativ 4.

Svarsalternativ: Vilken av de här beskrivningarna tycker du passar bäst in på dig själv?

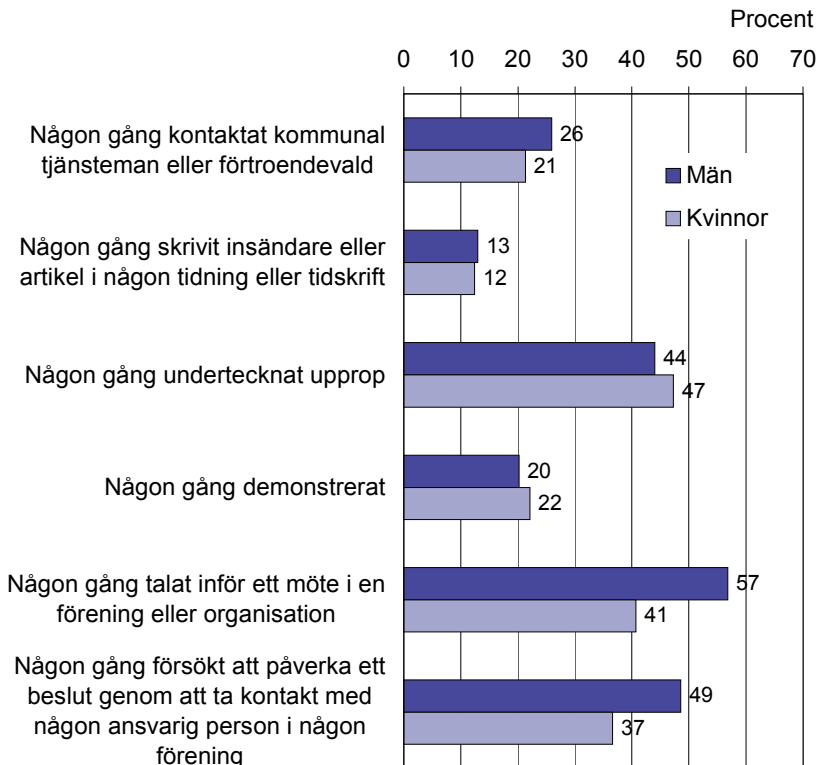
1. Jag brukar inte bry mig om att lyssna när folk börjar prata om politik
2. Jag brukar nog lyssna, men jag lägger mig aldrig i diskussionen
3. Det händer ibland, men inte så ofta, att jag säger vad jag själv tycker
4. Jag brukar för det mesta vara med i diskussionen och säga min åsikt

Tabell 4.3.1 Personer som uppger att de *inte* deltar i politiska diskussioner 1980-81 och 2006 efter kön och ålder. Procent

Ålder	Män		Kvinnor		Samtliga	
	1980-81	2006	1980-81	2006	1980-81	2006
16-24 år	31	28	29	34	30	31
25-34 år	21	17	23	25	22	21
35-44 år	20	25	28	27	24	26
45-54 år	27	20	36	21	32	21
55-64 år	29	25	43	27	36	26
65-74 år	38	29	55	35	47	32
75-84 år	50	35	62	46	58	41
<i>Samtliga</i>	28	24	37	29	33	27

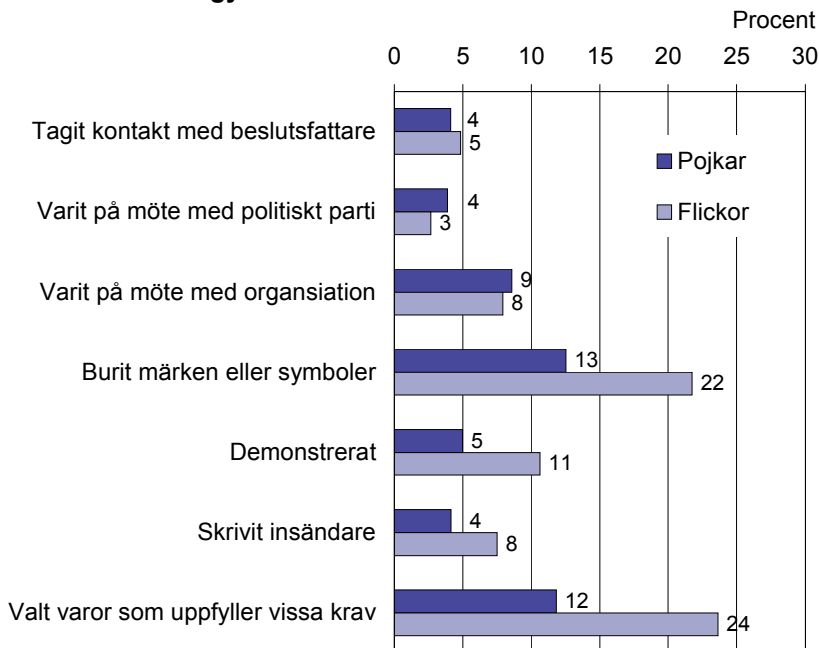
Källa: Undersökningarna av levnadsförhållanden (ULF), SCB

Kommentar: Summering av andelarna som svarat 1 eller 2 på frågan om politiska diskussioner (se diagram 4.3.2 ovan).

Diagram 4.3.3 Medborgerliga aktiviteter 2000-01 efter kön. Procent

Källa: Undersökningarna av levnadsförhållanden (ULF), SCB

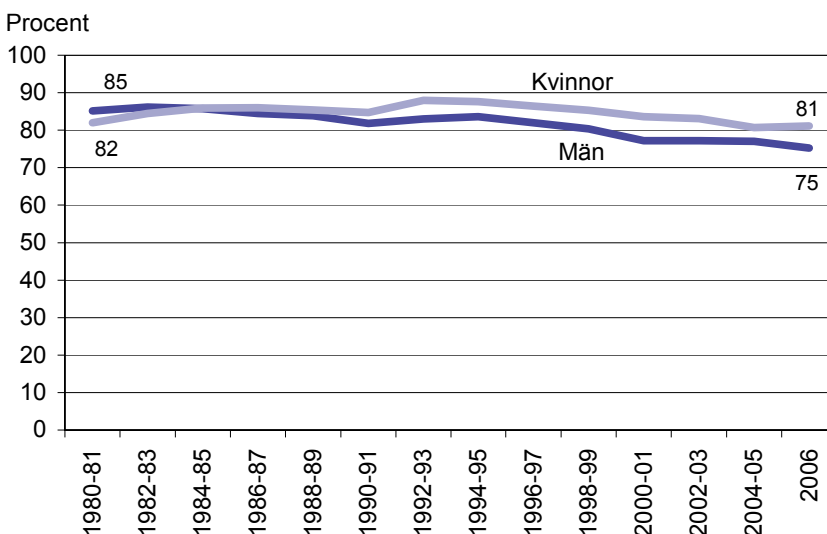
Diagram 4.3.4 Aktiviteter för att åstadkomma förändringar eller för att protestera de senaste 12 månaderna 2004-05 bland ungdomar i årskurs 7-9 och gymnasiet efter kön. Procent



Källa: Undersökningarna av levnadsförhållanden (ULF) – Barn och Ungdomar, SCB

Kommentar: Valt varor som uppfyller vissa krav rör t.ex. miljömärkning.

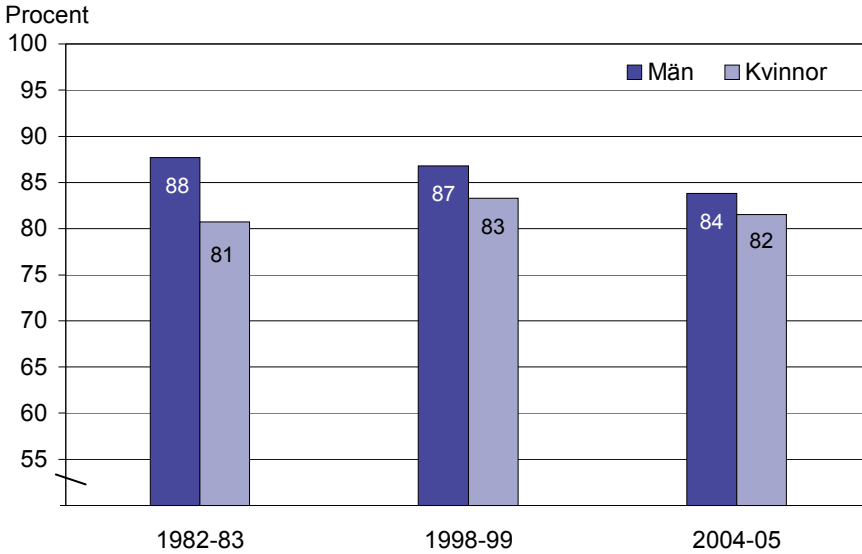
Diagram 4.3.5 Medlemskap i facklig organisation 1980-2006 efter kön. Procent



Källa: Undersökningarna av levnadsförhållanden (ULF), SCB

Kommentar: Avser anställda personer 16-64 år.

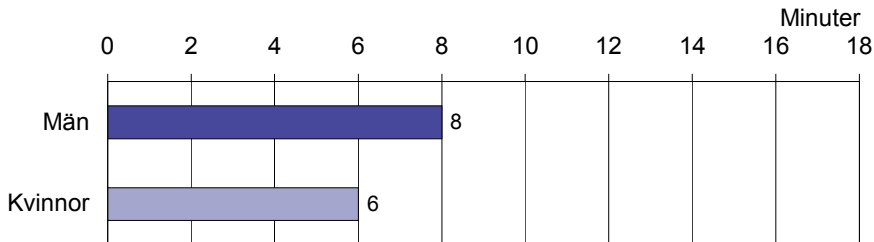
Diagram 4.3.6 Medlemskap i någon förening 1982-83, 1998-99 och 2004-05 efter kön. Procent



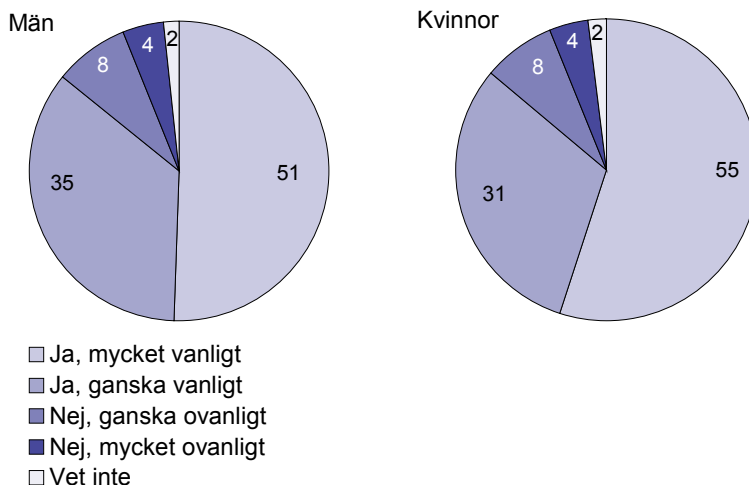
Källa: Undersökningarna av levnadsförhållanden (ULF), SCB

Kommentar: Har besvarat minst en av nedanstående frågor med JA. "Är ni medlem i någon fackförening, lantbruksorganisation, företagarorganisation eller liknande?" eller "Är Du medlem i någon annan förening eller organisation?"

Diagram 4.3.7 Genomsnittlig tid per dag för föreningsverksamhet 2000-01 efter kön. Antal minuter

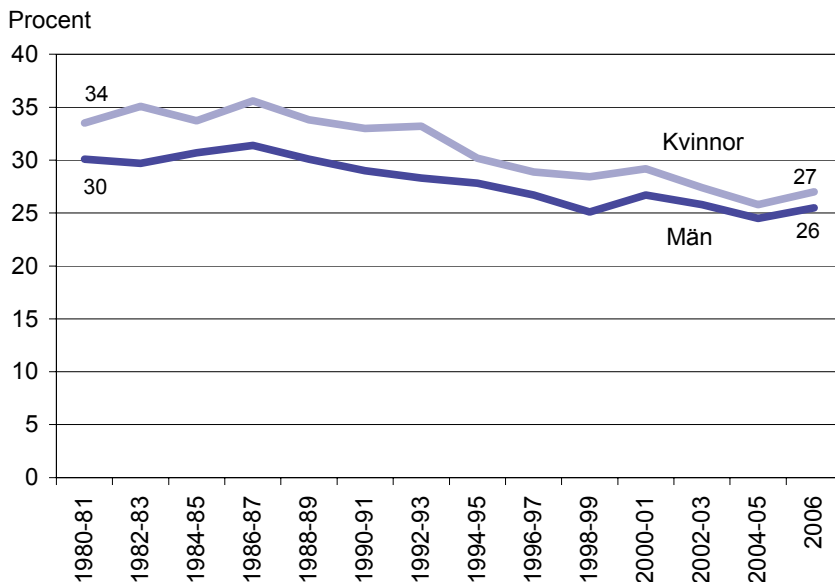


Källa: Tidsanvändningsundersökningen (TA), SCB

Diagram 4.3.8 Grannsamtal 2006 efter kön. Procent

Källa: Undersökningarna av levnadsförhållanden (ULF), SCB

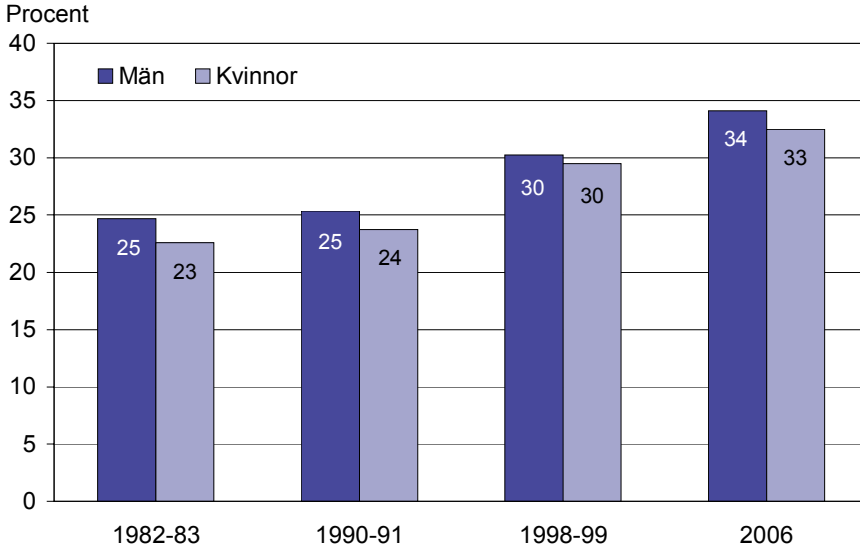
Kommentar: Svar på frågan "Hur vanligt är det i området att grannar pratar med varandra när man möts?".

Diagram 4.3.9 Grannumgänge varje vecka 1980–2006 efter kön. Procent

Källa: Undersökningarna av levnadsförhållanden (ULF), SCB

Kommentar: Har på frågan "Hur ofta brukar du själv träffa och vara tillsammans med någon av dina grannar?" svarat "Flera gånger i veckan" eller "Någon gång i veckan".

Diagram 4.3.10 Deltagande i grannaktiviteter de senaste 12 månaderna 1982-83, 1990-91, 1998-99 och 2006 efter kön. Procent

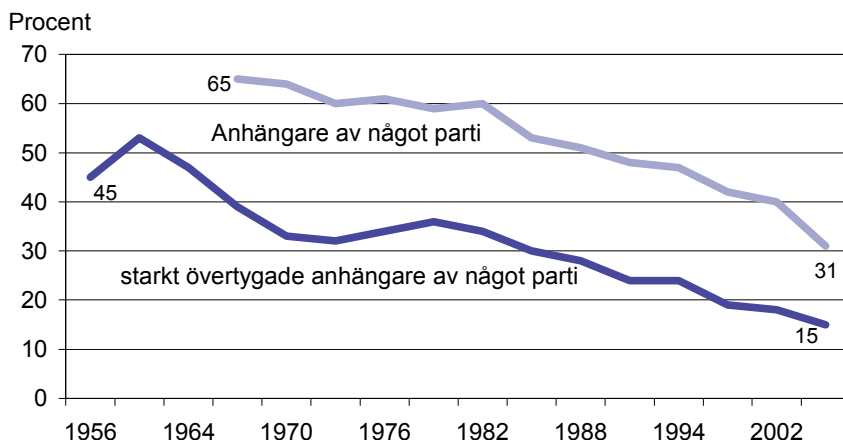


Källa: Undersökningarna av levnadsförhållanden (ULF), SCB

Kommentar: Har på frågan "Har du under de senaste tolv månaderna varit med om några gemensamma aktiviteter här i bostadsområdet, som att städa eller göra i ordning på gården, gemensamt midsommarfirande, gårdsfester eller liknande?" svarat "Ja, flera gånger" eller "Ja, någon gång".

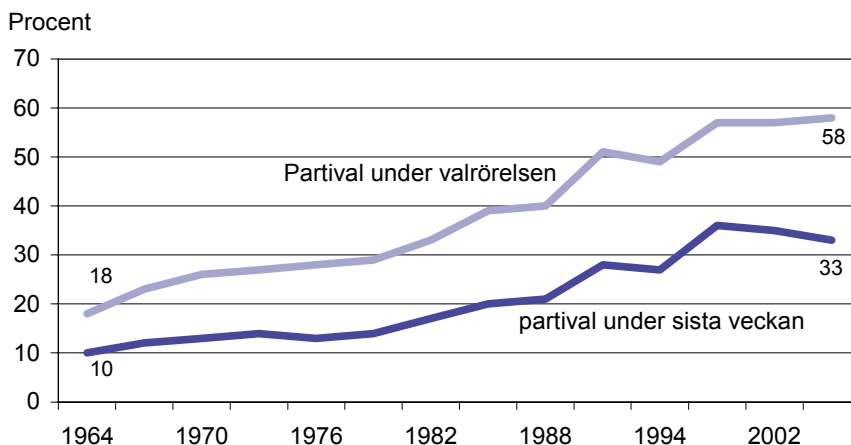
4.4 Opinion

Diagram 4.4.1 Partiidentifikation 1956–2006. Anhängare av något parti och starkt övertygade anhängare av något parti. Procent



Källa: Valundersökningarna, SCB

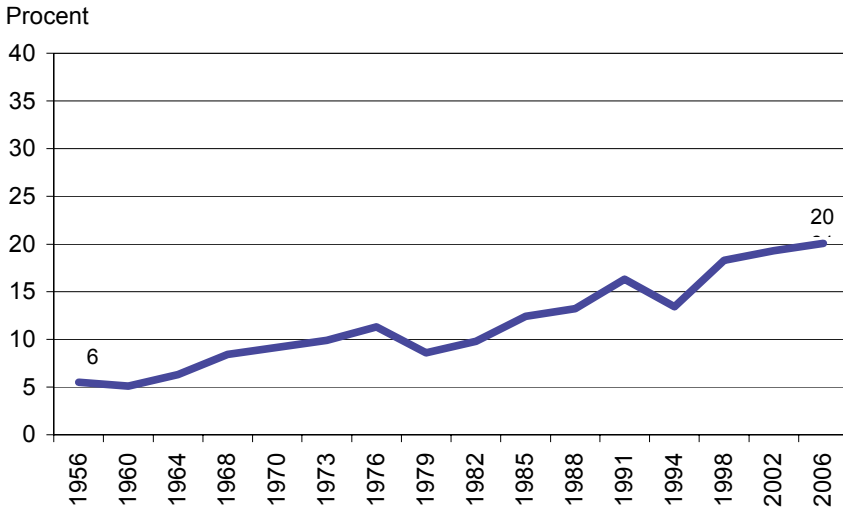
Diagram 4.4.2 Tidpunkt för partival 1964–2006. Väljare som uppger att de bestämde sitt partival under valrörelsen och andel som uppger att de bestämde sitt partival under sista veckan. Procent



Källa: Valundersökningarna, SCB

Kommentar: Intervjufrågan lyder: "När bestämde Du Dig för vilket parti Du skulle rösta på i år? Var det under sista veckan före valet eller tidigare under hösten eller sommaren eller visste Du sedan länge hur Du skulle rösta?" Svarspersoner som valde något av de två första svarsalternativen har klassificerats som att partivalet bestämdes under valrörelsen.

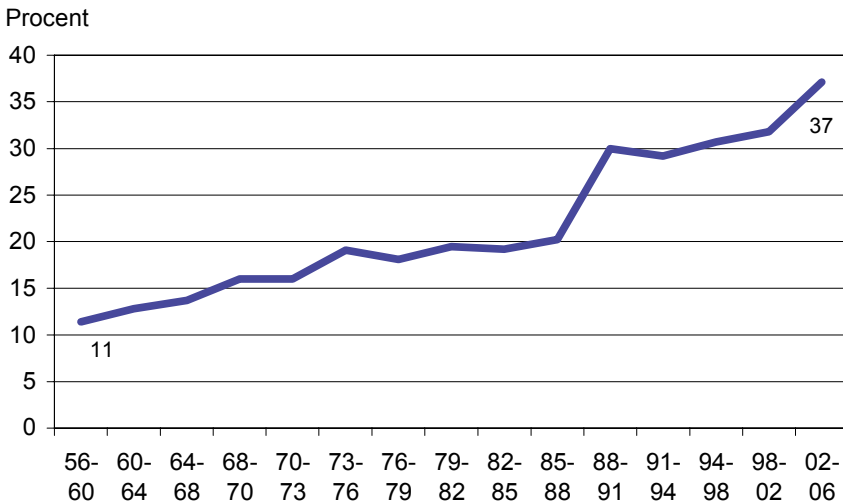
Diagram 4.4.3 Partibytare under valrörelserna 1956–2006. Procent



Källa: Valundersökningarna, SCB (Uppgifter saknas för år 1970)

Kommentar: Resultaten bygger på paneldata – intervjuuppgifter före valen om bästa parti och enkäter efter valen om faktiskt partival.

Diagram 4.4.4 Partibytare mellan riksdagsvalen 1956–2006. Procent



Källa: Valundersökningarna, SCB

Kommentar: Resultaten för valen 1960, 1964 och 1973 bygger helt på intervjupersonernas minnesuppgifter om hur de röstade i det tidigare valet. För övriga val bygger resultaten till hälften på minnesuppgifter och till hälften på uppgifter från panelstudier.

Tabell 4.4.1 Partival vid riksdagsvalet 2006 efter kön, ålder, facklig tillhörighet, bostadsort, boendeform, utbildningsnivå och arbetsmarknadsställning. Procent

	m	c	fp	kd	mp	s	v	övr	S:a
Kön									
Män	28	8	8	6	4	36	5	5	100
Kvinnor	25	8	7	8	8	35	6	3	100
Kön och åder									
<i>Män</i>									
18-22 år ¹	32	5	6	7	5	34	2	9	100
22-30 år	27	8	8	4	9	27	8	9	100
31-40 år	33	5	7	8	6	34	3	4	100
41-50 år	32	6	8	4	5	36	5	4	100
51-60 år	25	8	10	5	2	40	7	3	100
61-70 år	28	9	5	8	2	39	4	5	100
71-80 år	22	12	7	10	0	42	2	5	100
<i>Kvinnor</i>									
18-22 år ¹	23	5	5	3	13	36	9	6	100
22-30 år	23	9	7	6	17	28	4	6	100
31-40 år	24	7	9	9	8	33	6	4	100
41-50 år	26	9	6	7	7	31	10	4	100
51-60 år	22	5	8	6	8	41	7	3	100
61-70 år	25	12	9	8	2	36	5	3	100
71-80 år	28	10	6	13	1	38	2	2	100

Tabellen fortsätter på nästa sida.

¹ Förstagångsväljare

Tabell 4.4.1 (Forts.)

	m	c	fp	kd	mp	s	v	övr	S:a
Facklig tillhörighet									
LO	13	6	4	3	5	52	8	9	100
TCO	22	7	10	8	7	34	8	4	100
SACO	27	14	13	7	14	17	5	3	100
Ej ansluten	42	9	7	6	6	20	4	6	100
Bostadsort									
Ren landsbygd	23	16	5	9	3	33	6	5	100
Mindre tätort	21	8	6	7	6	41	5	6	100
Stad/större tätort	29	5	8	7	5	37	5	4	100
Sthlm/Gbg/Malmö	30	6	11	7	10	25	7	4	100
Boendeform									
Hyr bostaden	19	7	8	6	10	36	7	7	100
Äger bostaden	28	9	8	8	5	32	5	5	100
Utbildningsnivå									
Förgymn.utb. <9 år	17	10	2	5	1	54	5	6	100
Förgymn.utb 9 (10) år	24	6	5	5	5	42	7	6	100
Gymn.utb	25	7	6	7	5	40	5	5	100
Eftergymn.utb <2år	30	5	7	7	10	30	8	3	100
Eftergymn.utb ≥2år	33	10	11	7	8	21	7	3	100
Forskarutb.	22	13	26	0	13	18	4	4	100
Arbetsmarknadsställning									
Förvärvsarbetande	27	9	8	6	7	32	6	5	100
Arbetslös	14	4	3	4	10	45	12	8	100

Källa: Valundersökningarna, SCB

Tabell 4.4.2 Viktiga frågor för partival bland de olika partiernas väjare vid riksdagsvalet 2006. Procent

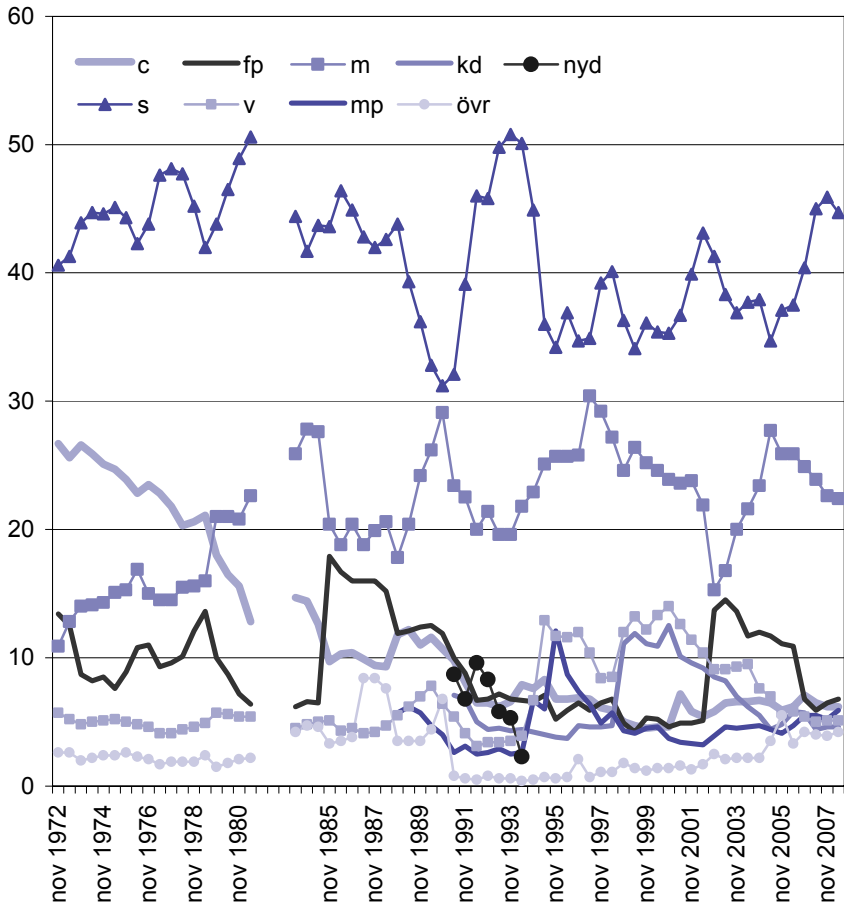
Fråga	m	c	fp	kd	mp	s	v	Samtliga
Sysselsättning	38	36	32	25	29	34	27	35
Välfärd/sjukvård	26	29	30	34	33	38	35	32
Utbildning	27	25	35	24	19	23	19	24
Pensioner/äldrevård	20	20	20	24	5	24	16	21
Skatter	29	11	14	16	8	11	3	15
Familjepolitik/barnomsorg	11	16	16	32	14	14	9	14
Ekonomi	15	18	11	17	6	6	4	11
Miljö	6	16	9	2	65	6	14	11
Invandring/flyktingar	2	2	8	5	5	3	5	5
Energi/kärnkraft	4	6	7	7	12	4	5	5
Jämställdhet	3	3	2	2	5	3	14	4
Lag och ordning	5	3	6	5	0	1	1	3
Jordbruk/decentralisering	1	11	1	5	6	1	1	3
Vänster-högerideologi	2	2	1	2	3	1	9	2
Bostäder	1	0	1	2	2	2	5	2
Fred/internationellt/försvar	3	2	0	0	3	2	4	2
Moral/religion	0	1	0	5	1	0	0	1
EU/EMU	0	1	0	1	0	0	0	0

Källa: Valundersökningarna, SCB

Kommentar: Flera skäl kan anges, vilket förklarar att summan ej blir 100 procent.

Diagram 4.4.5 Partival om det vore riksdagsval idag. November och maj 1972–2008. Procent

Procent



Källa: Partisynpatiuundersökningen (PSU), SCB

Kommentar: Undersökningen har genomförts i maj och november varje år från och med 1972, med undantag för ett uppehåll mellan november 1981 och november 1983. SCB:s skattning av valresultat utgår från svaren på fråga av typen "Vilket parti skulle du rösta på?". Hänsyn tas till röstningssannolikhet, valt parti i föregående riksdagsval och region vid beräkningarna.

Tabell 4.4.3 Partival om det vore riksdagsval idag. Maj 2008. Procent

	m	c	fp	kd	mp	s	v	övr
Skattning	22,4	6,2	6,8	4,6	5,9	44,7	5,1	4,2
Felmarginal (\pm)	0,9	0,5	0,6	0,4	0,6	1,2	0,5	0,6
Valet 2006	26,2	7,9	7,5	6,6	5,2	35,0	5,8	5,7

Källa: Partisympatiundersökningen (PSU), SCB

Kommentar: SCB:s skattning av valresultat utgår från svaren på fråga av typen "Vilket parti skulle du rösta på?". Hänsyn tas till röstningssannolikhet, valt parti i föregående riksdagsval och region vid beräkningarna.

Tabell 4.4.4 Partisympati ("bästa parti") maj 2008 efter kön, ålder, ursprung, sektor och utbildningsnivå. Procent

	Partisympati								Antal svar
	m	c	fp	kd	mp	s	v	övr	
Kön									
Män	27	5	6	3	5	45	5	4	2 595
Kvinnor	22	6	8	4	8	46	6	2	2 610
Samtliga	24	6	7	4	6	45	5	3	5 205
Kön och ålder									
<i>Män</i>									
18-34 år	28	5	6	2	7	42	5	6	665
35- år	26	6	7	3	4	46	5	3	1 930
<i>Kvinnor</i>									
18-34 år	18	4	9	2	16	41	9	2	572
35- år	23	6	7	5	6	47	5	2	2 038
<i>Samtliga</i>									
18-34 år	23	4	7	2	11	42	7	4	1 237
35- år	24	6	7	4	5	46	5	2	3 968

Tabellen fortsätter på nästa sida.

Tabell 4.4.4 (Forts.)

	Partisynpati								Antal svar
	m	c	fp	kd	mp	s	v	övr	
Ursprung									
Utländsk bakgrund	18	2	5	3	7	57	7	2	570
Svensk bakgrund	25	6	7	4	6	44	5	3	4 635
Inkomst									
Nolltaxerare och u.s.	19	3	6	3	15	43	7	5	150
0-20 %	19	9	6	4	9	44	6	3	839
21-40 %	19	7	6	4	6	51	5	3	928
41-60 %	18	5	6	4	6	53	6	3	1 045
61-80 %	25	5	7	3	6	47	5	3	1 078
81-100 %	38	4	9	3	5	34	4	2	1 165
Sektor									
Statligt anställda	22	6	11	3	14	37	6	2	318
Kommunalt anställda	12	5	7	4	7	55	8	1	675
Landstingsanställda	25	3	10	5	12	40	6	1	190
Privatanställda arbetare	15	4	3	2	5	59	7	5	845
Privatanställda tjänstemän	39	5	8	4	6	32	4	2	918
Övriga yrkesverksamma	46	10	7	3	7	21	3	2	436
Icke yrkesverksamma	20	6	7	4	5	50	5	3	1 823
Utbildningsnivå									
Förgymnasial utbildning	19	6	2	3	4	58	4	5	853
Gymnasial utbildning	23	5	5	3	5	52	6	3	2 176
Eftergymn.utbildn. < 3 år	26	6	10	5	10	34	7	2	653
Eftergymn.utbildn. ≥ 3 år	32	5	14	4	12	25	6	1	995
Okänd utbildning	22	9	8	6	2	49	2	3	528

Källa: Partisynpatiundersökningen (PSU), SCB

Kommentar: Avser vilket parti som står intervjuperson närmast eller det parti denne har störst sympati för.

Antal svar = antal svarande som uppgivit partisynpati.

Nolltaxerare och u.s. = nolltaxerare och uppgift saknas

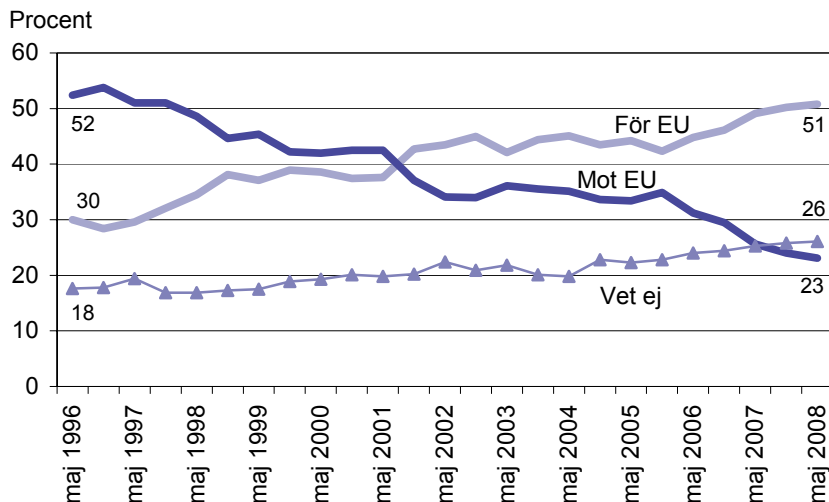
Tabell 4.4.5 Partisynpati ("bästa parti") och näst bästa parti maj 2008. Procent

Näst bästa parti	Partisynpati (bästa parti)							
	m	c	fp	kd	mp	s	v	övr
m	0	27	38	29	4	5	0	13
c	13	0	12	12	4	4	0	2
fp	40	17	0	16	4	8	1	5
kd	10	7	5	0	1	2	1	2
mp	2	5	3	2	0	14	23	7
s	6	10	16	8	30	0	50	21
v	0	1	1	1	23	20	0	8
övr	2	1	1	1	1	1	3	4
Inget parti	20	23	17	22	26	34	16	29
Vet ej	7	10	7	11	7	13	6	9
U.s.	0	0	0	0	0	0	0	0
Summa	100	100	100	100	100	100	100	100
Antal i urvalet	1 255	292	365	183	331	2 357	282	140

Källa: Partisynpatiundersökningen (PSU), SCB (*Uppgifter finns fr.o.m. maj 2003*)

Kommentar: Avser vilket parti de intervjupersoner som uppgivit partisynpati ("bästa parti") tycker näst bäst om.

U.s. = uppgift saknas.

Diagram 4.4.6 Inställning till det svenska medlemskapet i EU (för, mot och vet ej) maj och november 1996–2008. Procent

Källa: Partisynpatiuundersökningen (PSU), SCB

Kommentar: Frågan löd: "Är du i huvudsak för eller mot det svenska medlemskapet i EU eller har du ingen bestämd åsikt?"

Tabell 4.4.6 Inställning till det svenska medlemskapet i EU maj 2008 efter kön och ålder. Procent

Ålder	Män			Kvinnor			Samtliga		
	För	Mot	Vet ej	För	Mot	Vet ej	För	Mot	Vet ej
18-20 år	48	14	38	45	8	48	47	11	42
21-29 år	58	15	28	48	14	38	53	15	33
30-39 år	60	20	20	53	20	27	57	20	24
40-49 år	57	25	19	49	28	24	53	26	21
50-59 år	55	29	15	45	33	22	50	31	19
60- år	55	22	23	41	26	34	48	24	28
Samtliga	56	22	22	46	24	30	51	23	26

Källa: Partisynpatiuundersökningen (PSU), SCB

Kommentar: Frågan löd: "Är du i huvudsak för eller mot det svenska medlemskapet i EU eller har du ingen bestämd åsikt?"

Diagram 4.4.7 Personer som uppger sig vara i huvudsak för Sveriges EU-medlemskap maj och november 1996–2008 efter partisympati. Procent

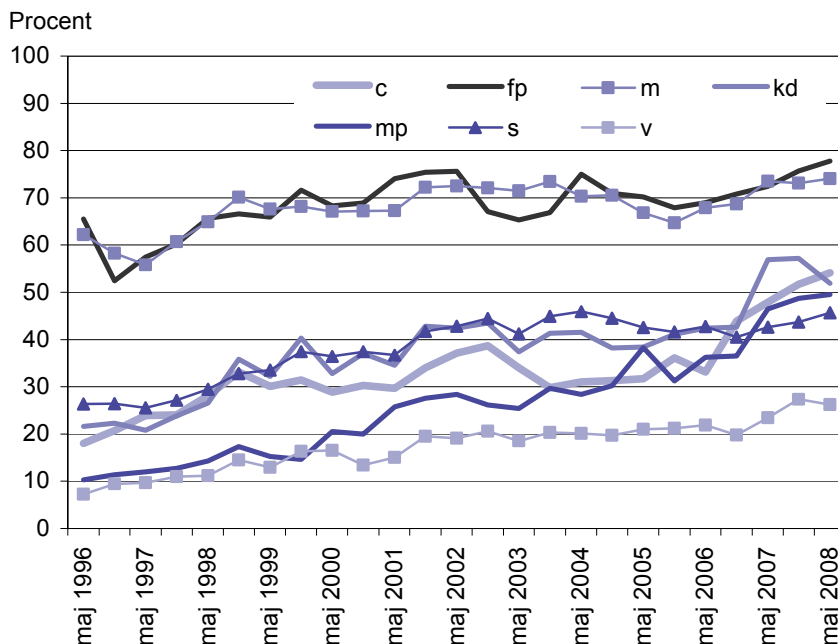
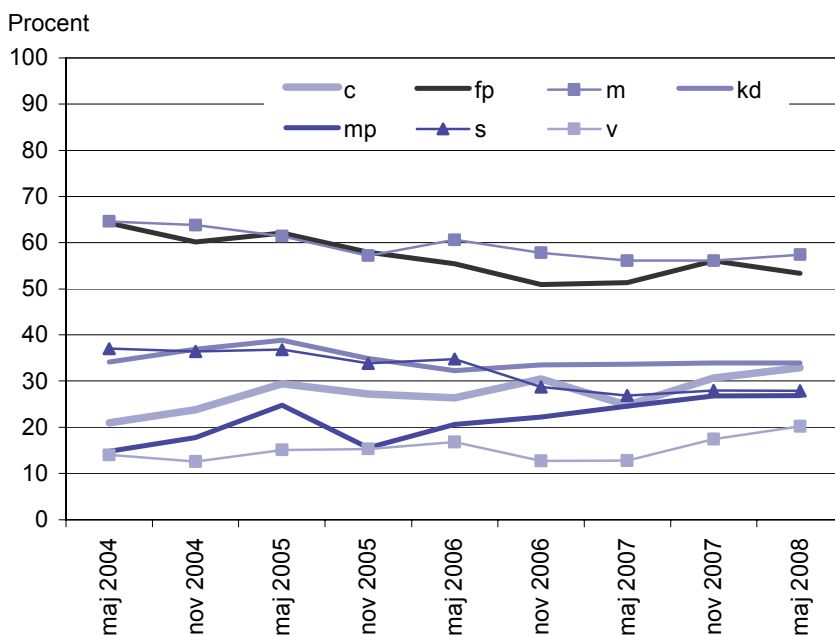
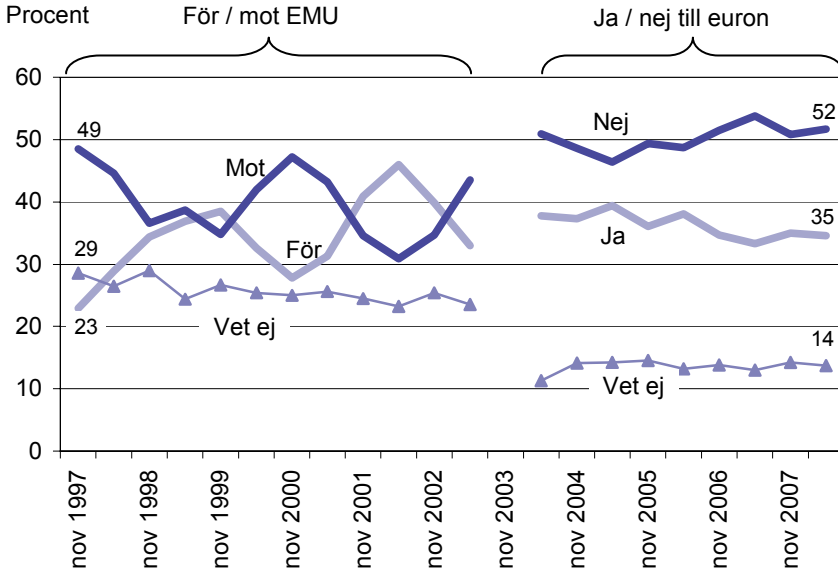


Diagram 4.4.8 Personer som skulle rösta JA till att införa euron som valuta maj och november 2004–2008 efter partisympati. Procent



Källa: Partisympatiundersökningen (PSU), SCB

Diagram 4.4.9 EMU/euro-sympatier november och maj 1997–2008. Procent



Källa: Partisympatiundersökningen (PSU), SCB

Kommentar: 1997-2002 löd frågan: "Flera länder inom EU har bildat den europeiska valutaunionen - EMU - som bl.a. innebär gemensam valuta i länderna. Om vi skulle rösta om en svensk anslutning till EMU, hur skulle ni då rösta - FÖR eller MOT anslutning?" I maj 2003 löd frågan: "I höst har vi folkomröstning i Sverige. Hur skulle du göra om folkomröstningen var idag? Skulle du rösta JA eller NEJ på frågan: Anser du att Sverige skall införa euron som valuta?" Sedan maj 2004 lyder frågan: "Om vi idag skulle ha folkomröstning om att ersätta kronan som valuta, skulle du då rösta JA eller NEJ till att införa euron som valuta i Sverige?"

Tabell 4.4.7 Euro-sympatier maj 2008 efter kön och ålder. Procent

Ålder	Män			Kvinnor			Samtliga		
	Ja	Nej	Vet ej	Ja	Nej	Vet ej	Ja	Nej	Vet ej
18-20 år	27	68	6	20	72	9	24	69	7
21-29 år	37	51	12	25	61	14	31	56	13
30-39 år	45	45	10	30	54	16	37	50	13
40-49 år	41	47	12	29	53	18	35	50	15
50-59 år	43	48	9	30	54	16	37	51	13
60- år	44	46	11	28	53	20	35	49	15
Samtliga	42	48	10	28	55	17	35	52	14

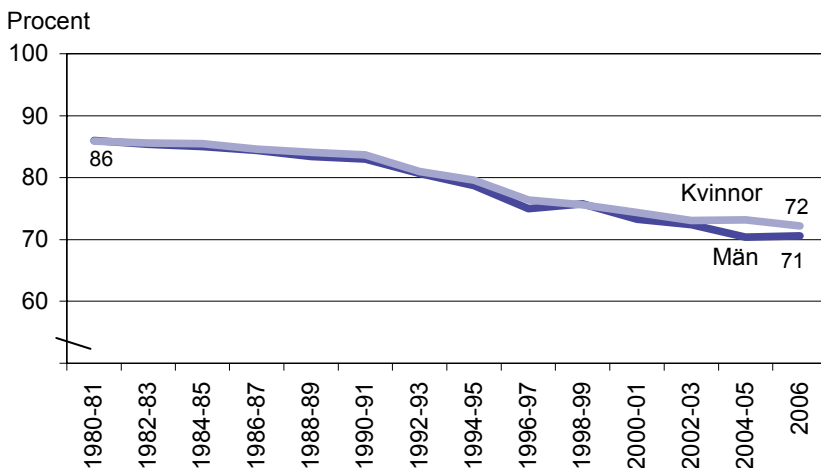
Källa: Partisympatiundersökningen (PSU), SCB

Kommentar: Frågan löd: "Om vi idag skulle ha folkomröstning om att ersätta kronan som valuta, skulle du då rösta ja eller nej till att införa euron som valuta i Sverige?"

5 Massmedia

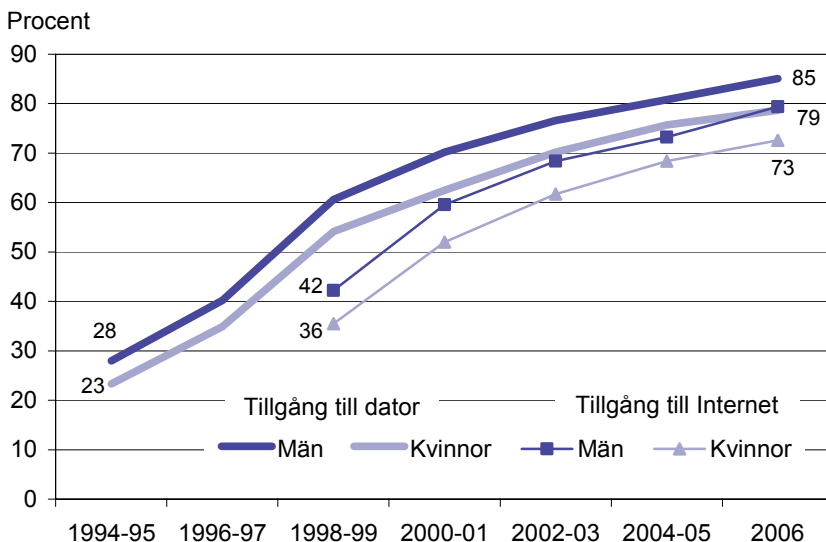
5.1 Tillgång

Diagram 5.1.1 Tillgång till daglig tidning i bostaden 1980–2006 efter kön. Procent



Källa: Undersökningarna av levnadsförhållanden (ULF), SCB

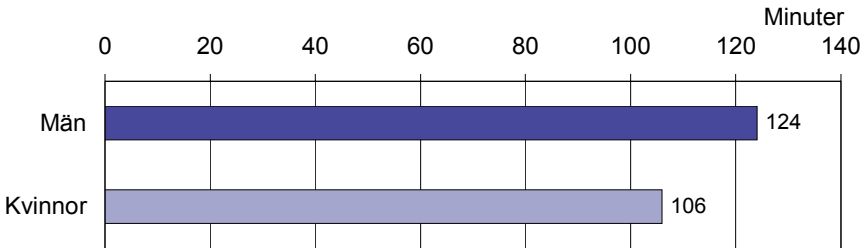
Diagram 5.1.2 Tillgång till dator och Internet i bostaden 1994/1998–2006 efter kön. Procent



Källa: Undersökningarna av levnadsförhållanden (ULF), SCB

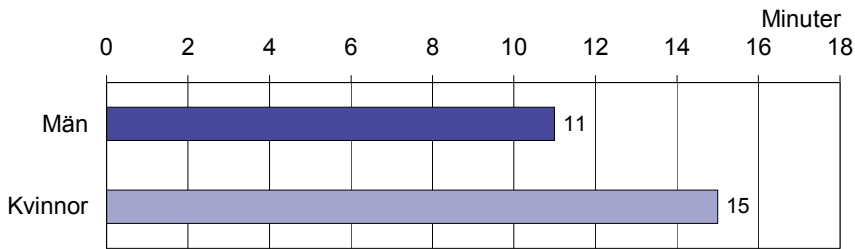
5.2 Konsumtion

Diagram 5.2.1 Genomsnittlig tid per dag för TV-tittande som *huvudaktivitet* 2000-01 efter kön. Antal minuter



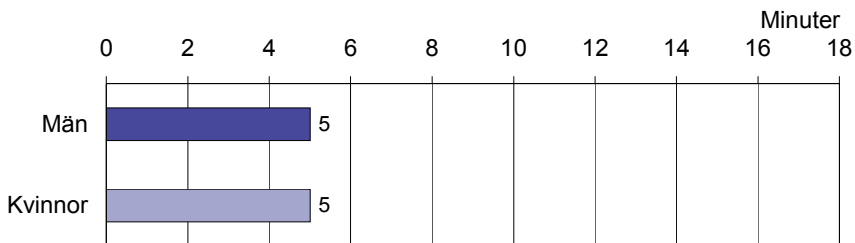
Källa: Tidsanvändningsundersökningen (TA), SCB

Diagram 5.2.2 Genomsnittlig tid per dag för TV-tittande som *biaktivitet* 2000-01 efter kön. Antal minuter

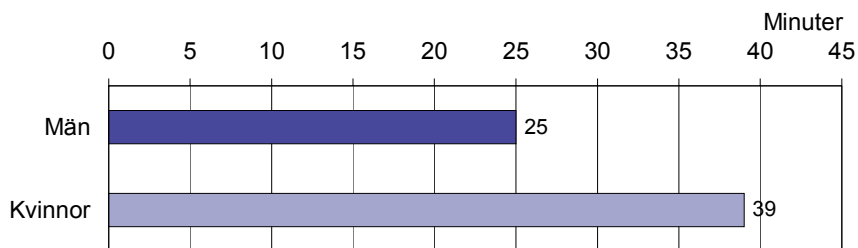


Källa: Tidsanvändningsundersökningen (TA), SCB

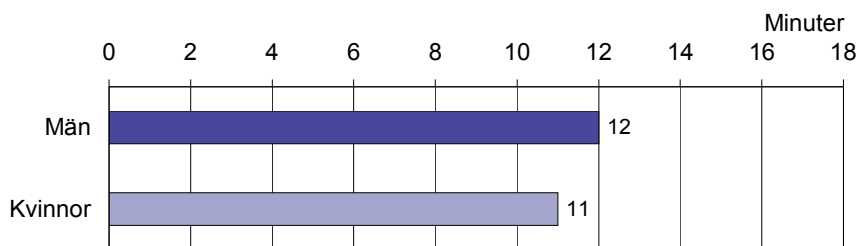
Diagram 5.2.3 Genomsnittlig tid per dag för radiolyssnande som *huvudaktivitet* 2000-01 efter kön. Antal minuter



Källa: Tidsanvändningsundersökningen (TA), SCB

Diagram 5.2.4 Genomsnittlig tid per dag för radiolyssnande som biaktivitet 2000-01 efter kön. Antal minuter

Källa: Tidsanvändningsundersökningen (TA), SCB

Diagram 5.2.5 Genomsnittlig tid per dag för dagstidningsläsning 2000-01 efter kön. Antal minuter

Källa: Tidsanvändningsundersökningen (TA), SCB

Specialbearbetningar

SCB har tillgång till ett mycket omfattande datamaterial som möjliggör många tänkbara redovisningar. Vid valet av vilka redovisningar som ska publiceras gör SCB en bedömning utifrån vad som anses vara av störst intresse för användarna. Det finns många skilda användare av statistiken och det är svårt att tillfredsställa alla önskemål. Det finns dock möjlighet att ge SCB i uppdrag att göra specialbearbetningar av olika datamaterial. Dessa specialbearbetningar kan även gälla mer kvalificerad analys. För mer information kontakta SCB.

Utlämnande av datamaterial

Alla uppgifter om enskilda personer är sekretessbelagda enligt sekretesslagens statistikparagraf. I sekretesslagen medges dock undantag från huvudregeln, vilket bland annat innebär att individinformation under vissa förutsättningar kan lämnas ut för forskningsändamål. Sådana utlämnanden sker i avidentifierad form. Om materialet innehåller känsliga personuppgifter krävs att behandlingen godkänts av en etikprövningsnämnd. Varje förfrågan om utlämnande av individdata sekretessprövas av SCB. Utlämnande av datamaterial sker vanligtvis via SCB:s system för extern åtkomst till mikrodata (MONA). För mer information om utlämnande av datamaterial kontakta SCB.

SCB:s undersökningar på demokratiområdet

Demokratidatabasen

SCB driver sedan hösten 2004 en databas med statistik över val, folkvalda, förtroendevalda, förtroendeuppdrag, politiska styrkeförhållanden, olika demokratiutvecklande åtgärder och mycket mer. Variablerna i databasen baseras i huvudsak på tre källor: SCB:s valstatistik, undersökningen av förtroendevalda i kommuner och landsting samt enkätundersökningen till kommuner och landsting om den lokala demokratins utveckling och funktionssätt (se nedan). Demokratidatabasen finns tillgänglig via www.demokrati.scb.se.

Den lokala demokratins utveckling och funktionssätt

Den lokala demokratins utveckling och funktionssätt är en enkätundersökning som har genomförts av SCB år 2003 och år 2008. Den är baserad på enkätundersökningar som genomfördes av Statskontoret år 1999 och år 2001.

Undersökningen är en totalundersökning av landets kommuner och landsting och omfattar frågor om fullmäktige och nämndorganisation, intern kontroll och revision, samarbetsformer, kommunala företag, brukarrelationer, information och service samt medborgarrelationer och demokratifrågor.

Undersökningen av den lokala demokratins utveckling och funktionssätt hittas på SCB:s webbplats under *Statistik efter ämne/Demokrati*.

Nominerade och valda vid de allmänna valen

I samband med val till riksdag, landstingsfullmäktige och kommunfullmäktige tar SCB fram statistik över nominerade, valda och ej valda kandidater. Undersökningen utgör en viktig källa vid studier av de folkvaldas sociala representativitet.

Undersökningen är en totalundersökning. Statistiken baseras på register över kandidater som upprättas av Valmyndigheten. För att

ta fram statistik över kandidater vid de allmänna valen kompletterar SCB dessa register med bakgrundsinformation från SCB:s olika register, som Registret över totalbefolkningen (RTB), Inkomst- och Taxeringsregistret (IoT) och Utbildningsregistret.

Undersökningen av nominerade och valda hittas på SCB:s webbplats under *Statistik efter ämne/Demokrati*.

Partisympatiundersökningen (PSU)

Två gånger om året, i maj och november, sedan november 1972 genomförs Partisympatiundersökningen (PSU). Undersökningen finansieras av riksdagen. Statistiskt vetenskapliga metoder och urvalets storlek garanterar hög kvalitet i de redovisade skattningarna. Genom undersökningen möjliggörs unika studier av väljarflöden liksom redovisningar för ett stort antal delgrupper i väljarkåren.

Även andra politiska opinioner i samhället kan följas av PSU. Så har exempelvis skett sedan maj 1992 när det gäller EU-sympatierna i väljarkåren. Sedan november 1997 mäts även EMU-sympatierna i PSU, vilka ersattes med euro-sympatier i maj 2004.

Urvalet omfattar cirka 9 000 i riksdagsval röstberättigade personer utan övre åldersgräns. Datainsamlingen sker genom telefonintervjuer.

PSU hittas på SCB:s webbplats under *Statistik efter ämne/Demokrati*.

Tidsanvändningsundersökningen (TA)

Tidsanvändningsundersökningen (TA) är en urvalsundersökning som visar hur befolkningen fördelar sin tid på olika aktiviteter. Undersökningen genomförs på uppdrag av regeringen. Den har genomförts vid två tillfällen, 1990-91 och 2000-01. Undersökningen 1990-91 omfattade befolkningen 20–64 år och genomfördes under en niomånadersperiod (september–maj). Den senare undersökningen, 2000-01, omfattade befolkningen 20–84 år och genomfördes under 12 månader.

Tidsanvändningsundersökningen 2000-01 omfattade drygt 6 000 urvalspersoner. Urvalet till tidsanvändningsundersökningen består dels av individer, dels av mät dagar och de två urvalen dras oberoende av varandra. Data samlas in genom dagbokföring. De deltagande personerna fyller i tidsdagböcker i vilka de beskriver med egna ord vad de gjort under slumpmässigt utvalda mät dagar. Akti-

viteterna klassificeras sedan enligt ett klassificeringsschema som på den mest övergripande nivån innehåller fem klasser av aktiviteter, nämligen förvärvsarbete, hemarbete, personliga behov, studier och fritid. På den mest detaljerade nivån innehåller klassificeringsschemat mer än hundra olika aktiviteter.

De mest centrala statistiska måtten som beräknas är den genomsnittliga tid som individerna i skilda redovisningsgrupper ägnat sig åt aktiviteterna samt de andelar som alls utövat de olika aktiviteterna under mätdagarna. I datamaterialet finns också information om vid vilka tidpunkter och i vilka sekvenser aktiviteterna utövas liksom andra personers (främst familjemedlemmar) närvaro. Det finns stora möjligheter att ta fram material redovisat mot andra bakgrundsvariabler än de som publicerats.

Tidsanvändningsundersökningen återfinns på SCB:s webbplats under *Statistik efter ämne/Befolkning*.

Undersökningen om förtroendevalda i kommuner och landsting

År 2003 och år 2007 genomförde SCB en undersökning om förtroendevalda i kommuner och landsting. Undersökningen år 2003 genomfördes av SCB på uppdrag av Svenska Kommunförbundet, Landstingsförbundet och Justitiedepartementet. Motsvarande undersökning år 2007 genomfördes inom ramen för SCB:s anslag till demokratistatistik och med finansiellt stöd från Sveriges Kommuner och Landsting.

Undersökningen är en totalundersökning. Datainsamlingen har skett genom att SCB från samtliga kommuner och landsting begärt in uppgifter om förtroendevaldas namn, personnummer, nämndtillhörighet och position i nämnd. Alla kommuner och landsting har skickat in uppgifter.

De insamlade personnumren har därefter matchats mot olika register vid SCB för att ta fram olika bakgrundsvariabler avseende de förtroendevalda. De register som använts är: registret över totalbefolkningen (RTB), SCB:s inkomst- och taxeringsregister (IoT), registret över befolkningens utbildning, registret över arbetsmarknadsstatistik (RAMS) samt yrkesregistret.

Resultat från 2003 års undersökning finns publicerade i rapporten *Det nya seklets förtroendevalda – om politikerantal och representativitet i kommuner och landsting 2003* (Hanna Bäck & Richard Öhrvall) samt i rapporten *Hel- och deltidsarvoderade förtroendevalda* (Richard Öhrvall)

Resultat från 2007 års undersökning finns publicerade i rapporten *Förtroendevalda i kommuner och landsting 2007 – En rapport om politikerantal och representativitet* (Jessica Persson & Richard Öhroall). Samtliga rapporter finns tillgängliga tillsammans med publicerade tabeller på SCB:s webbplats under *Statistik efter ämne/Demokrati*.

Undersökningarna av levnadsförhållanden (ULF)

Statistiska centralbyråns undersökningar av levnadsförhållanden (ULF) har genomförts årligen sedan 1975 i huvudsak som besöksintervjuer med ett slumpmässigt urval av Sveriges vuxna befolkning, 16–84 år.

ULF omspänner välfärdsområdena arbetsmiljö, boende, hälsa, ekonomiska resurser, fritid, materiella tillgångar, *politiska resurser*, sociala relationer, trygghet och säkerhet, sysselsättning och utbildning.

Ungefär 12 000 personer intervjuas under en tvåårsperiod, och sammanlagt har över 200 000 personer intervjuats under åren. Intervjuerna görs i 2-årsomgångar och består dels av ett antal årligen återkommande frågor och dels av ett antal fördjupningsfrågor inom ett eller ett par av områdena enligt ett fastlagt återkommande rotationsmönster.

ULF-intervjuerna kompletteras med data från olika register över inkomster, pensioner, skatt, bostadstillägg, sociala bidrag, studiemedel m.m. Samtliga ULF-årgångar kompletteras också årligen med uppgifter från dödsorsaksregistret. Ungefär 6–8 månader efter undersökningsårets (kalenderår) slut är ett ULF-register, som även inkluderar vikter och konstruerade variabler, klart för användning.

Rapporter i serien levnadsförhållanden

Rapporter som redovisar resultat som bygger på varje 2-årsomgång av ULF-register ges ut ca 18 månader efter avslutad datainsamling. Dessutom utkommer även rapporter som innehåller helhetsbilder över välfärdens fördelning och utveckling samt rapporter som tar upp avgränsade, speciella välfärdsproblem. SCB:s tidskrift *Välfärd* innehåller ofta artiklar baserade på uppgifter från ULF. Rapporter i serien levnadsförhållanden samt tidskriften *Välfärd* finns på SCB:s webbplats.

SCB:s webbplats

Förutom rapporter publiceras även annan ULF-statistik på SCB:s webbplats (www.scb.se). Resultat kan där hämtas både från

Statistikdatabasen (SSD) och under den speciella ULF-sidan (*Statistik efter ämne/ Levnadsförhållanden/Undersökningarna av levnadsförhållanden (ULF)*). På ULF-sidan återfinns dryga hundratalet indikatorer över välfärdsutvecklingen i form av tabeller och diagram i tidsserier sedan början av 1980-talet. Här läggs också alla frågeformulär, tekniska rapporter, pressmeddelanden och alla nya rapporter ut i sin helhet.

Valdeltagandeundersökningen

Valdeltagandeundersökningen är en urvalsundersökning som genomförs vid de allmänna valen inklusive Europaparlamentsvalen samt sedan 1980 vid nationella folkomröstningar. Syftet med undersökningen är att beskriva hur valdeltagandet ser ut i olika befolkningsgrupper.

Underlaget till statistiken inhämtas huvudsakligen genom att SCB sänder länsstyrelserna underlag i form av listor på urvalspersoner. Länsstyrelserna går igenom de avprickade röstlängderna och markerar om personen röstat eller inte.

Undersökningarna, som startade redan vid valen 1909/11, genomfördes från början som totalmätningar. Men från och med 1940-talet baseras undersökningarna på urval. Sedan valet 1964 används urval från SCB:s arbetskraftsundersökningar (AKU) för att på så vis få uppgifter om sysselsättning, facktillhörighet etc. Dessutom hämtas uppgifter från SCB:s befolkningsregister och utbildningsregister. Sedan 1976, då utländska medborgare i Sverige för första gången fick rösta vid val till landstings- och kommunfullmäktige, har SCB även gjort undersökningar av valdeltagandet i denna grupp.

Eftersom uppgifterna om valdeltagande hämtas från röstlängderna finns det inte någon osäkerhet kring huruvida personerna i urvalet deltagit i valet eller inte. Däremot finns en annan typ av osäkerhet eftersom undersökningen baseras på ett urval av de röstberättigade.

Resultaten från valdeltagandeundersökningen redovisas på SCB:s webbplats under *Statistik efter ämne/Demokrati*.

Valresultat

SCB sammanställer, som en dokumentation av ett av de viktigaste inslagen i den svenska demokratin, valresultaten för att allsidigt kunna redovisa de allmänna valen. Dokumentationen ska vara hållbar för den forskning och användning som kommer att efter-

frågas under en lång framtid. Resultaten används för att belysa den demokratiska processen, det politiska livet och medborgarnas politiska engagemang.

Uppgifterna om antal röstberättigade upptagna i röstlängd får SCB från Valmyndigheten. Valmyndigheten lämnar också uppgifter om valresultatet. Samtliga uppgifter som SCB får från Valmyndigheten är definitiva och uppgifterna som SCB redovisar överensstämmer med Valmyndighetens sammanräkningsprotokoll.

Den statistik som produceras är följaktligen totalräkningar och den omfattar antal röstberättigade, valdeltagandet och valresultaten vid val till riksdag, landstingsfullmäktige och kommunfullmäktige, sedan 1995 val till Europaparlamentet och år 1980, 1994 och 2003 de nationella folkomröstningarna.

Valresultat redovisas på SCB:s webbplats under *Statistik efter ämne/ Demokrati*.

Valundersökningen

Valundersökningen (ibland även benämnd "valbeteendeundersökningen") är en urvalsundersökning som genomförts i samarbete mellan SCB och Statsvetenskapliga institutionen vid Göteborgs universitet vid varje ordinarie riksdagsval sedan 1956. Även folkomröstningarna 1957, 1980, 1994 och 2003, liksom Europaparlamentsvalen sedan 1995 ingår i mätserien. Riksdagen bekostar undersökningarna och de är självfallet partipolitiskt neutrala.

Datainsamlingen genomförs i huvudsak genom besöksintervjuer. Med start vid valet 1973 är undersökningarna i samband med riksdagsval utformade som rullande tvåstegspaneler. Hälften av urvalspersonerna intervjuas också vid föregående riksdagsval, den andra hälften kommer att intervjuas en andra gång vid det nästkommande riksdagsvalet. Urvalen har på senare tid omfattat mellan 3 000 och 4 000 personer.

Vid valundersökningar i samband med Europaparlamentsval används inte samma panelansats, utan urvalspersonerna intervjuas endast i samband med det aktuella valet. Urvalen vid dessa undersökningar har uppgått till ca 3 000 personer.

Resultaten från valundersökningar i samband med riksdagsval redovisas i *Allmänna valen, del 4, Specialundersökningar* (ingår i Sveriges officiella statistik). Fram t.o.m. 1994 års val redovisades de i *Allmänna valen, del 3*.

Valundersökningar vid val till Europaparlamentet redovisas i publikationen *Valet till Europaparlamentet*. Resultat från undersökningar i samband med folkomröstningar redovisas i publikationer som ges ut för respektive folkomröstning.

De forskare vid Statsvetenskapliga institutionen i Göteborg som är ansvariga för undersökningen brukar dessutom ge ut böcker som mer utförligt beskriver resultaten av valundersökningarna. För mer information hänvisas till www.valforskning.pol.gu.se.

Valundersökningen hittas på SCB:s webbplats under *Statistik efter ämne/Demokrati*.

Fakta om statistiken

De olika undersökningarna skiljer sig åt i många avseenden vad gäller metod, kvalitet och definitioner. Den som är intresserad av denna typ av information hittar den i *Beskrivning av statistiken* för respektive undersökning på deras specifika webbplats enligt de sökvägar som anges i avsnittet *Läshänvisning*. En beskrivning av statistiken finns även med i publikationerna.

In English

Summary

Statistics Sweden has access to extensive statistical information that concerns the state of Swedish democracy in various ways. Since the introduction of universal suffrage, Statistics Sweden has produced statistics on election results and participation. In cooperation with Göteborg University, Statistics Sweden has since 1956 onwards conducted studies on behaviour of voters in connection with all elections for Parliament, national referendums and European Parliament elections.

In addition, Statistics Sweden has since 1972 carried out party preference surveys on behalf of Parliament, and in recent years EU and EMU preferences have also been measured. Since 1982 Statistics Sweden has produced statistics on the nominated and elected candidates in the general elections. In 2003 and 2007, Statistics Sweden conducted comprehensive studies of elected representatives in municipalities and county councils. Within the framework for Statistics Sweden's Survey of Living Conditions, citizen activities and political resources are studied. Furthermore, Statistics Sweden conducts many surveys on commission dealing with democracy.

This publication presents a selection of statistics in the form of tables and graphs produced by Statistics Sweden dealing with democracy. The purpose of the report is to in a comprehensive way present central statistics on the Swedish democracy. The report is structured after the main categories: elections, parties, elected representatives, citizens and the mass media.

This report is a sequel to the report *Democracy statistics 2006* published in 2006. In comparison with the previous issue, this report contains many new tables and diagrams. The extension includes, among other things, statistics on personal votes, political resignations and international comparisons. Also, the remaining tables and diagrams are updated with new figures.

Statistics Sweden has previously, in the same series of reports, also published the report *Statistics Sweden's democracy statistics*. In that report, an outline of the surveys Statistics Sweden conducts that

deal with democracy is presented, including what kind of statistics that are produced and how it is produced.

A note of thanks

We would like to express appreciation to our survey respondents – the people, enterprises, government authorities and other institutions of Sweden – with whose cooperation Statistics Sweden is able to provide reliable and timely statistical information meeting the current needs of our modern society.

List of tables

- | | |
|--------------|--|
| Table 1.1.1 | Elections to the Municipal Councils 1970–2006. Distribution of valid ballot papers by party. Percent |
| Table 1.1.2 | Elections to the County Councils 1970–2006. Distribution of valid ballot papers by party. Percent |
| Table 1.1.3 | Percentage personal votes out of total votes for parties that have received seats in the elections to Municipal Councils and County Councils 1998, 2002 and 2006. Percent |
| Table 1.1.4 | Percentage personal votes out of total votes for parties that have received seats in the elections to Municipal Councils 2006, by party and sex. Percent |
| Table 1.1.5 | Percentage personal votes out of total votes for parties that have received seats in the elections to County Councils 2006, by party and sex. Percent |
| Table 1.1.6 | Elections to the Municipal Councils 1973–2006. Distribution of seats by party. |
| Table 1.1.7 | Elections to the County Councils 1973–2006. Distribution of seats by party. |
| Table 1.1.8 | Received seats in the elections to the Municipal Councils and County Councils 2006, the three elections where the party had the biggest share of the seats, by party. Number and Percent |
| Table 1.1.9 | Increase/decrease of the percentage of valid votes in the three municipalities where the increase/decrease was the biggest in the elections to the Municipals Councils in 2006 compared to 2002. |
| Table 1.1.10 | Number of referenda in municipalities and county councils 2003–2006 |
| Table 1.1.11 | Number of parties in the governing coalition in municipalities and county councils after the election 2006 |

- Table 1.1.12 Elections to the Riksdag 1911–1968. Distribution of valid ballot papers by party. Percent
- Table 1.1.13 Elections to the Riksdag 1970–2006. Distribution of valid ballot papers by party. Percent
- Table 1.1.14 Election to the Riksdag 2006. Distribution of valid ballot papers by party in the five municipalities where each party had the highest and the lowest share of the votes, respectively. Percent
- Table 1.1.15 Percentage personal votes out of total votes for parties that have received seats in the elections to the Riksdag 1998, 2002 and 2006. Percent
- Table 1.1.16 Percentage personal votes out of total votes for parties that have received seats in the elections to the Riksdag 2006, by party and sex. Percent
- Table 1.1.17 Elections to the Riksdag 1970–2006. Distribution of seats by party.
- Table 1.1.18 Election results in national referenda 1922–2003. Distribution of valid ballot papers by alternative. Percent
- Table 1.1.19 Elections to the European parliament 2004. Distribution of seats by party group and member state.
- Table 1.1.20 Elections to the European parliament in Sweden 1995–2004. Distribution of valid ballot papers by party. Percent
- Table 1.1.21 Percentage personal votes out of total votes for parties that have received seats in the elections to the European Parliament 1995, 1999 and 2004. Percent
- Table 1.2.1 Voter turnout rates in the elections to the Municipal Councils and County Councils 1970–2006. Percent
- Table 1.2.2 The five municipalities with the highest voter turnout rates in the elections to the Municipal Councils and County Councils 2006. Percent
- Table 1.2.3 The five municipalities with the lowest voter turnout rates in the elections to the Municipal Councils and County Councils 2006. Percent
- Table 1.2.4 Voter turnout rates in the elections to the Riksdag 1970–2006. Percent
- Table 1.2.5 The five municipalities with the highest voter turnout rates and the five municipalities with the lowest voter turnout rates in the election to the Riksdag 2006. Percent

Table 1.2.6	Voter turnout rates in national referenda 1922–2003. Percent
Table 1.2.7	Voter turnout rates in the Swedish elections to the European Parliament 1995–2004. Percent
Table 1.2.8	Voter turnout rates in the elections to the European Parliament 1994–2004 by member state. Percent
Table 2.1	Membership in political parties 1980-81 and 2006 by sex and age. Percent
Table 2.2	Membership in political parties 1980-81 and 2006 by sex and country of birth, socioeconomic group and geographical region. Percent
Table 3.1.1	Elected candidates in the elections to the Municipal Councils 2006 by party and sex, age, country of birth and level of educational attainment. Percent
Table 3.1.2	Elected candidates in the elections to the County Councils 2006 by party and sex, age, country of birth and level of educational attainment. Percent
Table 3.1.3	Elected candidates, elected by comparison numbers and personal votes, in the elections to the Municipal Councils 2006, by sex and party. Percent
Table 3.1.4	Elected candidates, elected by comparison numbers and personal votes, in the elections to the County Councils 2006, by sex and party. Percent
Table 3.1.5	Distribution of seats in the elections to the Municipal Councils and County Councils 2006, by sex. Number and percent
Table 3.1.6	Percentage of those elected in the 2002 elections to the Municipal Councils who resigned during the mandate period 2002–2006 by sex and age. Percent
Table 3.1.7	Percentage of those elected in the 2002 elections to the County Councils who resigned during the mandate period 2002–2006 by sex and age. Percent
Table 3.1.8	Elected candidates in the election to the Riksdag 2006, by party and by sex, age, country of birth and level of educational attainment. Percent
Table 3.1.9	Elected candidates, elected by comparison numbers and personal votes, in the election to the Riksdag 2006, by sex and party. Percent

Table 3.1.10	Percentage of those elected in the 2002 elections to the Riksdag who resigned during the mandate period 2002–2006 by sex and age. Percent
Table 3.1.11	Percentage women in the parliament in the 10 countries with the highest percentages, most recent year of election. Percent
Table 3.1.12	Elected Swedish candidates in the elections to the European Parliament 1995, 1999 and 2004, by sex and party. Number
Table 3.2.1	Total and average number of elected representatives in municipalities 1951–2007
Table 3.2.2	Number of assignments, number of elected representatives and average number of assignments per representative in municipalities and county councils 2003 and 2007. Number
Table 3.2.3	Elected representatives in municipalities and county councils by number of assignments 2003 and 2007. Percent
Table 3.2.4	Percentage of elected representatives with overlapping positions, in municipalities and county councils 2003 and 2007. Percent
Table 3.2.5	Elected representatives in municipalities 2007 by sex and party. Percent and Number
Table 3.2.6	Elected representatives in county councils 2007 by sex and party. Percent and Number
Table 3.2.7	Elected representatives in municipalities and the population (18 years and older) 2007 by sex and age. Percent and difference in percentage
Table 3.2.8	Elected representatives in county councils and the population (18 years and older) 2007 by sex and age. Percent and difference in percentage
Table 3.2.9	Elected representatives in municipalities and the population (18 years and older) 2007 by sex and country of birth. Percent and difference in percentage
Table 3.2.10	Elected representatives in county councils and the population (18 years and older) 2007 by sex and country of birth. Percent and difference in percentage
Table 3.2.11	Representative positions in municipalities 2007 by organization and position, by sex. Percent and Number
Table 3.2.12	Representative positions in county councils 2007 by organization and position, by sex. Percent and Number

Table 3.2.13	Representative positions in municipal committees 2007. Percent and number
Table 3.2.14	Representative positions in county council committees 2007. Percent and number
Table 3.2.15	Municipal Councils and County Councils where the majority or the minority of the council appoints the chairman of the audit committee, 2008
Table 4.1.1	Trust in Swedish politicians 1988–2002. Percent
Table 4.1.2	Trust in the European Union 2008 by membership country. Percent
Table 4.2.1	Those who state that they are not by themselves able to write an address and enter an appeal against a decision taken by an authority, 1980-81 and 2006, by sex and age. Percent
Table 4.2.2	Number of Municipal Councils and County Councils where the possibility for a citizen to submit a proposal has been introduced, 2008
Table 4.2.3	Number of Municipal Councils and County Councils where the council meetings has been broadcasted on television, radio or the Internet, 2007
Table 4.2.4	Number of public initiative submitted to Municipal Councils and County Councils during the mandate period 2002-2006
Table 4.3.1	Percentage who state that they do not participate in political discussions, 1980-81 and 2006 by sex and age. Percent
Table 4.4.1	Party choice in the election to the Riksdag 2006, by sex, age, trade union membership, geographical region, type of housing, level of educational attainment and labour force status. Percent
Table 4.4.2	Election to the Riksdag 2006. Important issues for the party choice among voters for the respective parties. Percent
Table 4.4.3	Party choice if there would be an election to the Riksdag today, May 2008. Percent
Table 4.4.4	Party preference by sex, age, country of birth, labour force sector and level of educational attainment, May 2008. Percent
Table 4.4.5	Party preference and next best party May 2008. Percent
Table 4.4.6	Opinion about the Swedish membership in the European Union by sex and age, May 2008. Percent

Table 4.4.7 Opinion about the Euro, by sex and age, May 2008. Percent

List of graphs

- Graph 1.1.1 Number of municipalities where the number of gained seats has increased, decreased and remained the same between the Municipal elections 2002 and 2006, by party
- Graph 1.1.2 Election results at the national level in the general elections 2006. Distribution of valid ballots by party. Percent
- Graph 1.2.1 Voter turnout rates among foreign citizens in the elections to the Municipal Councils 1976–2006, by sex and among first time voters. Percent
- Graph 1.2.2 Voter turnout rates in the elections to the parliaments in the Nordic countries, the five most recent elections. Percent
- Graph 1.2.3 Voter turnout rates in the elections to the Riksdag 1921–2006 by sex. Percent
- Graph 1.2.4 Voter turnout rates in the elections to the Riksdag 1970–2006 among first time voters by sex. Percent
- Graph 1.2.5 Voter turnout rates in the election to the Riksdag 2006, by sex, country of birth, sector of employment and level of educational attainment. Percent
- Graph 1.2.6 Voter turnout rates in the election to the European Parliament 2004, by member state. Percent
- Graph 2.1 Membership in political parties 1980–2006 by sex. Percent
- Graph 2.2 Percentage active members in political parties 1980–2006 by sex. Percent
- Graph 2.3 Percentage who has been to a meeting with a political party during the last 12 months, 1980–2006, by sex. Percent
- Graph 3.1.1 Members of the Riksdag 1970–2006 by sex. Percent
- Graph 3.1.2 Members of the parliaments in the Nordic countries, most recent election, by sex. Percent
- Graph 4.1.1 Distrust in political parties and politicians 1968–2006. Percent
- Graph 4.2.1 Percentage who state that they are able to write an address and enter an appeal against a decision taken by an authority, 1980–2006, by sex. Percent
- Graph 4.3.1 Percentage who state that they are very or rather interested in politics, 1960–2002. Percent

- Graph 4.3.2 Percentage who state that they participate in political discussions, 1980–2006 by sex. Percent
- Graph 4.3.3 Civil activities 2000-01 by sex. Percent
- Graph 4.3.4 Activities in the last 12 months to bring about a change or to protest, 2004-05 among pupils in class 7–9 and pupils of upper secondary school, by sex. Percent
- Graph 4.3.5 Membership in trade unions 1980–2006 by sex. Percent
- Graph 4.3.6 Membership in organizations 1982-83, 1998-99 and 2004-05, by sex. Percent
- Graph 4.3.7 Average time per day spent on organizational activities, 2000-01, by sex. Number of minutes
- Graph 4.3.8 Conversations with neighbours 2006 by sex. Percent
- Graph 4.3.9 Percentage who spent time with neighbours every week 1980–2006 by sex. Percent
- Graph 4.3.10 Percentage who took part in activities with neighbours in the last 12 months, 1982-83, 1990-91, 1998-99 and 2006, by sex. Percent
- Graph 4.4.1 Party identification 1956-2002. Percentage who expresses support or strong support for any party. Percent
- Graph 4.4.2 The time of party choice 1964–2002. Voters who state that they made their party choice during the election campaign and those who state that they made their decision during the last week before the election. Percent
- Graph 4.4.3 Voters who change parties during the election campaign, 1956–2006. Percent
- Graph 4.4.4 Voters who change parties in the elections 1956–2006. Percent
- Graph 4.4.5 Party choice if there would be an election to the Riksdag today. November and May, 1972–2008. Percent
- Graph 4.4.6 Opinion about the Swedish membership in the EU (for, against and don't know), May and November 1996–2008. Percent
- Graph 4.4.7 Percentage who state that they on the whole are for the Swedish membership in the EU by party preference, May and November 1996–2008. Percent
- Graph 4.4.8 Persons who would vote YES in a referendum on the introduction of the euro as a national currency, by party preference, May and November 2004–2008. Percent

- Graph 4.4.9 Opinion about the EMU/euro, November and May 1997–2008. Percent
- Graph 5.1.1 Access to a daily paper in the dwelling, by sex, 1980–2006. Percent
- Graph 5.1.2 Access to a computer and the Internet in the dwelling, by sex, 1994/1998–2006. Percent
- Graph 5.2.1 Average time spent per day on watching television as a main activity, by sex, 2000-01. Number of minutes
- Graph 5.2.2 Average time spent per day on watching television as a secondary activity by sex. Number of minutes
- Graph 5.2.3 Average time spent per day on listening to radio as a main activity, by sex, 2000-01. Number of minutes
- Graph 5.2.4 Average time spent per day on listening to radio as a secondary activity, by sex, 2000-01. Number of minutes
- Graph 5.2.5 Average time spent per day on reading the daily paper, by sex, 2000-01. Number of minutes

List of terms

	<i>Partinamn</i>	<i>Party names</i>	
m	Moderata samlingspartiet	The Moderate Party	
c	Centerpartiet	The Centre Party	
fp	Folkpartiet liberalerna	The Liberal Party	
kd	Kristdemokraterna	The Christian Democratic Party	
mp	Miljöpartiet de gröna	The Green Party	
nyd	Ny demokrati	New Democracy	
s	Arbetarepartiet-socialdemokraterna	The Social Democratic Party	
v	Vänsterpartiet	The Left Party	
jl	Junilistan	The June List	
övr	Övriga partier	Other Parties	

A		arbetslös	unem- ployed persons of give
aktiv	active		
aktivitet	activity		
alla	all	av	
allmänna val	general elections	avge	
allmänheten	the public	B	
andel	percentage	beslut	decision
anhängare	follower	bestämna	decide
anställda	employees	biaktivitet	side
antal	number		activity
arbetare	worker	bland	among

boendeform	type of housing	föreningsliv	organizational activities
bostad	housing	föreningsmedlem	member of an organization
byta	change	företag	company
D		fördelade	distributed
daglig	daily	författa	write
dagstidning	daily paper	förgymnasial utbildning	compulsory school
databas	data base	förstagångsväljare	entitled to vote for the first time
dator	computer	förtroende	confidence
delta	participate	förtroendeuppdrag	commission of trust
demokrati	democracy	förtroendevald	an elected representative
demonstrera	demonstrate	förändring	change
direkt	direct	G	
diskussion	discussion of which	ganska	quite
därav		genomsnittlig	average
E		giltig	valid
efter	by	giltiga valedlars fördelning efter parti	distribution of valid ballot papers by party
eller	or	grad	degree
en	one	grannsamtal	conversation with neighbours
erhållna mandat	seats received	grannnumgänge	socialising with neighbours
ersättare	substitute	gymnasial	upper secondary
Europaparlamentet	European Parliament	H	
F		hela riket	the whole country
facklig organisation	trade union	huvudaktivitet	main activity
felmarginal	margin of error		
folkinitiativ	citizen initiative		
folkomröstning	referendum		
folkvalda	popularly elected		
fullmäktige	authorised representative		
fäste	hold		
födelseland	place of birth		
för	for		

högst	highest	levnadsförhållanden	conditions of living
I		LO	the Swedish Trade Union Confederation
i dag	today		
ingen	none		
innehåll	contents		
inrikes född	born in Sweden		
institution	institute	lokal	local
inställning	attitude	lyssna	listen
instämma	agree	lämna	leave
insändare	letter to the editor	lägst	lowest
internationell	inter-national	M	
inte	not	maj	May
Internet	Internet	majoritet	majority
intresse	interest	mandat	seats
		mandatfördelning	distribution of seats
J			
jämförelstal	compari-sion numbers	mandatperiod	term of office
		massmedia	mass media
K		medborgare	citizen
kandidat	candidate	medborgarförslag	citizen proposal
klara av kommun	manage municipality	medlem	member
		medlemskap	membership
kommunfullmäktige	municipal council	mellan	between
kommunvis	by municipality	minoritet	minority
		minut	minute
kvinnor	women	misstro	distrust
kön	sex	mot	against
		mycket	much
L		myndighet	authority
landsting	county council	månad	month
		män	men
	district	möjlighet	possibility
landstingsfullmäktige	county council	möte	meeting
landstingsvis	by county council	N	
	district	nationell	national
		nivå	level
ledamot/ledamöter	member/-s	nominerade	nominated
		november	November

näst bäst	second best	S	
		SACO	Swedish
O			Confedera-
okänd	unknown		tion of Pro-
olika	different		fessional
om	if		Associa-
område	area		tions
opinion	opinion	sammanträde	meeting,
ordförande	chairman		conference
orättvis behandling	unfair	sammansättning	compo-
	treatment		sition
		samtliga	total
P		sektor	sector
parti	party	senast	latest
partisympati	party	skattning	approxi-
	preference		mation
personröst	personal	skrivelse	letter, writ-
	vote	skäl	reason
politiker	politician	socioekonomisk grupp	socio-
procent	percent		economic
protestera	protest		group
		stark	strong
R		statistik	statistics
regional	regional	styrande	those in
resurser	resources		power
revision	revision	summa (S:a)	total
riksdag	the Riks-	svag	weak
	dag, the	svenska	Swedish
	Swedish	svensk bakgrund	Swedish
	parliament		back-
riksdagsledamöter	members		ground
	of the Riks-	syn på	opinion
	dag	sändning (TV-radio)	broadcast
riksdagsval	election to		
	the Riks-	T	
	dag	TCO	Swedish
rättelse	correction		Confedera-
röstande	voters		tion of Pro-
röstberättigade	entitled to		fessional
	vote		Employees
röster	votes	tidning	paper
		tid per dag	time per
			day
		tidsanvändning	time use
		tidpunkt	point of
			time
		tillgång	access

tjänstemän	employee (official)	V	
totalt	total	val	election
tre	three	valda	elected
		valdeltagande	electoral participation
U			
under	during	valgrund	reason for election
undersökning	examination	valresultat	election result
ungdom	youth	valrörelse	election campaign
uppgift	information	valsedel	ballot paper
uppgift saknas	information missing	vecka	week
ursprung	origin	vet ej	don't know
utbildningsnivå	level of education	vice ordförande	vice- chairman
utländsk bakgrund	foreign back- ground	Å	
utländska medborgare	foreign citizens	ålder	age
utrikes född	foreign born	år	year
		Ö	
utveckling	deve- lopment	överklaga	appeal against
utse	choose, select	övrig	other (-s)

I denna rapport redovisas i tabeller och diagram ett urval av all statistik som SCB producerar inom demokratiområdet.

ISSN 1654-5656 (online)
ISSN 1652-6945 (print)
ISBN 978-91-618-1447-3 (print)

Publikationstjänsten:

E-post: publ@scb.se, tfn: 019-17 68 00, fax: 019-17 64 44. Postadress: 701 89 Örebro.

Information och bibliotek: E-post: information@scb.se, tfn: 08-506 948 01, fax: 08-506 948 99.

Publication services:

E-mail: publ@scb.se, phone: +46 19 17 68 00, fax: +46 19 17 64 44. Address: SE-701 89 Örebro.

Information and library: E-mail: information@scb.se, phone: +46 8 506 948 01, fax: +46 506 948 99.